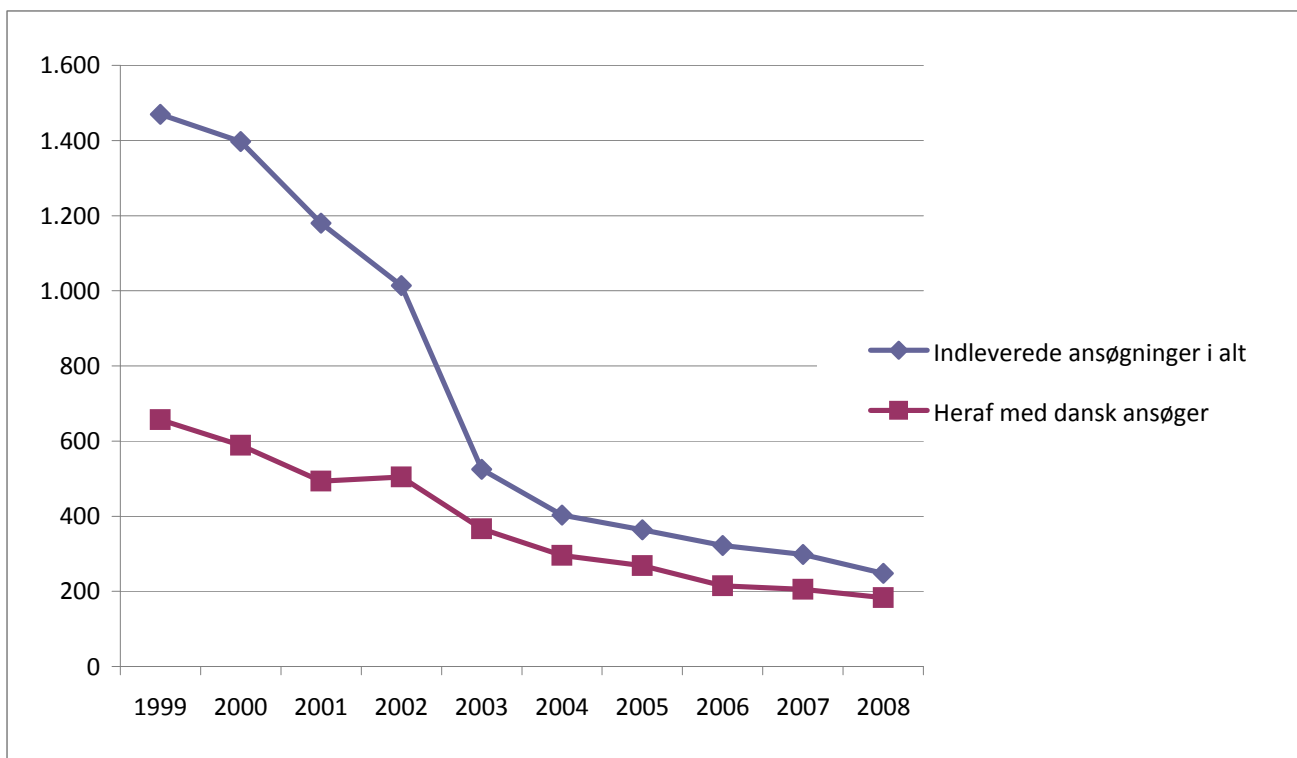


Nationale designansøgninger

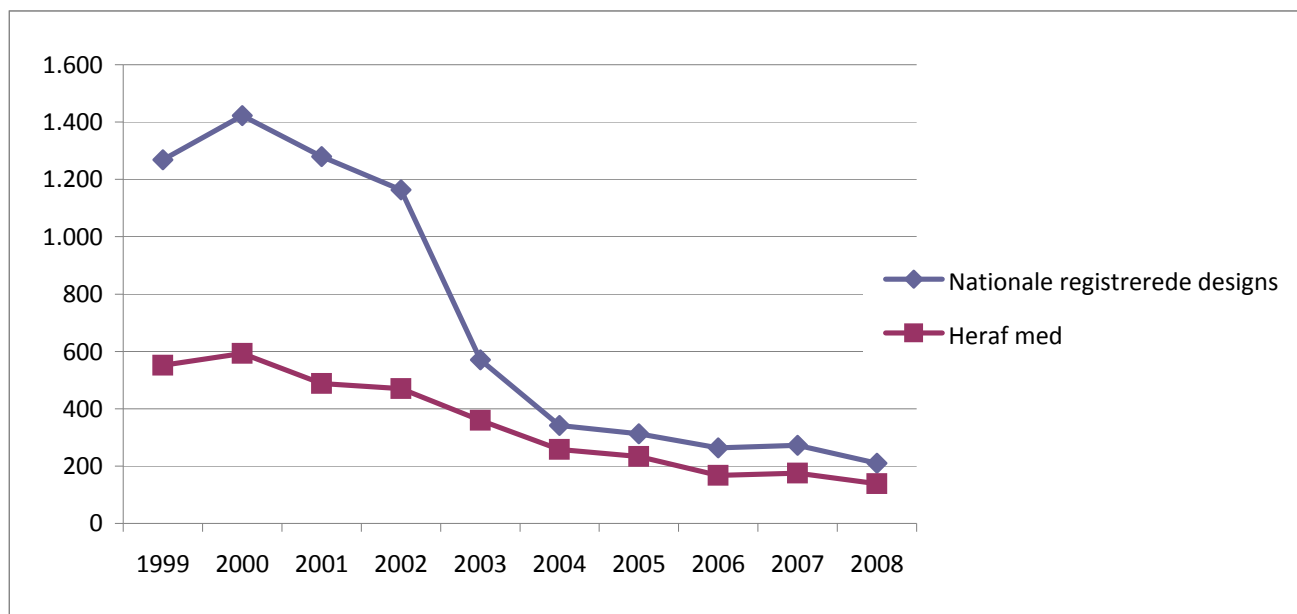
	Indleverede ansøgninger i alt	Heraf med dansk ansøger	Procent andel med dansk	Ansøgninger med flere designs	Designs i alt
1999	1.470	657	45%	120	1.711
2000	1.397	589	42%	155	1.760
2001	1.180	493	42%	179	1.595
2002	1.014	504	50%	382	2.080
2003	525	366	70%	158	967
2004	403	296	73%	122	721
2005	364	268	74%	113	692
2006	322	215	67%	108	545
2007	298	205	69%	97	594
2008	248	183	74%	74	389



Grafen viser, hvor mange ansøgninger om dansk designregistrering, der hvert år er indleveret til Patent- og Varemærkestyrelsen - hhv. i alt og fra danske ansøgere. Faldet i antallet af ansøgninger - især fra udenlandske ansøgere - skyldes i høj grad indførelsen af muligheden for at registrere design gennem internationale systemer frem for nationalt i de enkelte lande, hvor designet skal beskyttes.

Nationale registrerede designs

	Nationale registrerede designs	Heraf med dansk indehaver	Procentandel med dansk indehaver
1999	1.268	552	44%
2000	1.422	593	42%
2001	1.280	488	38%
2002	1.163	470	40%
2003	571	360	63%
2004	342	258	75%
2005	313	233	74%
2006	263	167	63%
2007	272	175	64%
2008	210	139	66%



Grafen viser, hvor mange danske designs, der hvert år er registreret - hhv. i alt og af danske ansøgere. Faldet i antallet af registreringer - især fra udenlandske ansøgere - skyldes i høj grad indførelsen af muligheden for at registrere design gennem internationale systemer frem for nationalt i de enkelte lande, hvor designet skal beskyttes.

Registrerede design opdelt efter Locarno-klasse

Klasse	2008	2007	2006	2005	2004	2003	2002	2001	2000	1999
1	0	0	1	0	2	2	18	6	11	6
2	5	10	6	7	5	20	19	48	23	22
3	6	6	6	9	10	4	30	23	32	18
4	2	2	0	2	1	10	30	27	17	12
5	0	0	1	0	0	8	12	14	12	21
6	21	32	38	32	57	68	124	188	165	168
7	47	73	70	60	52	82	150	165	146	119
8	4	4	12	9	10	26	48	54	71	58
9	14	12	8	12	10	55	196	150	172	169
10	5	5	6	5	9	16	15	28	28	22
11	8	10	16	20	16	7	15	26	56	58
12	12	9	5	11	17	14	33	63	68	46
13	20	7	4	15	12	5	22	54	69	26
14	13	35	31	36	26	44	102	109	103	54
15	4	1	1	1	1	8	32	25	22	24
16	2	0	0	0	0	1	8	4	5	7
17	0	1	1	0	1	0	0	0	3	0
18	0	1	0	1	0	3	5	0	1	0
19	3	5	10	9	13	26	30	35	27	28
20	3	1	2	5	5	6	17	15	33	26
21	7	5	3	7	14	9	15	19	32	36
22	0	2	0	3	1	1	3	2	12	3
23	1	5	5	14	13	56	69	76	97	126
24	4	6	3	3	9	16	38	22	31	55
25	11	11	10	9	11	18	37	44	44	39
26	12	19	13	32	34	42	55	49	98	74
27	0	1	0	0	2	7	10	10	1	8
28	0	1	0	0	3	6	15	12	22	22
29	0	1	0	0	1	1	4	0	2	1
30	2	2	2	2	5	7	5	5	12	7
31	0	0	1	1	1	0	0	0	1	5
99	4	5	8	8	1	3	6	7	6	8
Registre rede	210	272	263	313	342	571	1163	1280	1422	1268

Grafen viser inden for hvilke klasser, de registrerede designs hvert år gælder for. Registreringerne er fordelt på baggrund af 1. klasse i registreringerne.

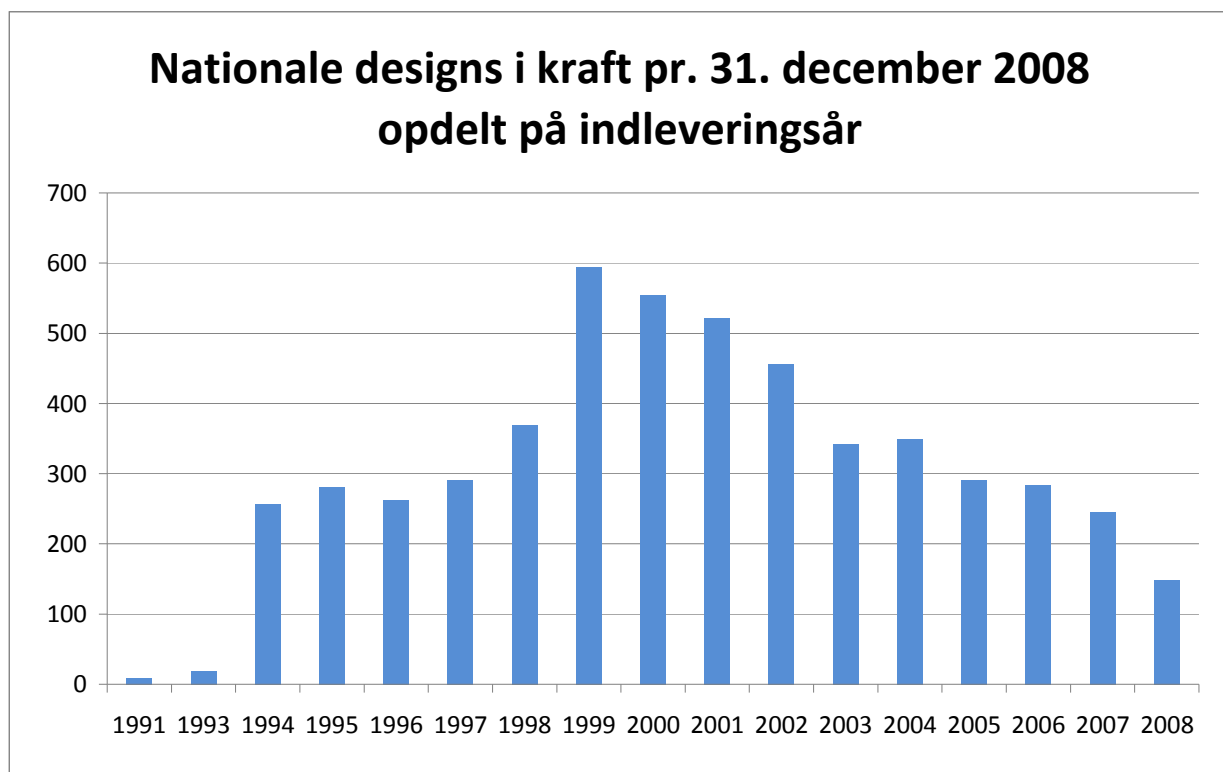
Se klassificeringen:

OHIM: http://oami.europa.eu/pdf/design/eurolocarno_da.pdf

WIPO: <http://www.wipo.int/classifications/locarno/en/>

Nationale designs i kraft pr. 31. december 2008 opdelt på indleveringsår

Indleveringsår	Antal
1991	9
1993	19
1994	257
1995	281
1996	262
1997	291
1998	370
1999	594
2000	555
2001	522
2002	456
2003	342
2004	349
2005	291
2006	284
2007	246
2008	148
I alt	5276



Grafen viser antallet af danske designs, som var gyldige ved udgangen sidste år. Grafen er opdelt efter det år, hvor ansøgningerne blev indleveret.

Nationale designs - administrative prøvninger

	Indleverede begæringer om administrative prøvninger
2008	1
2007	3
2006	6
2005	3
2004	4
2003	3
2002	9
2001	10
2000	14
1999	19

Tabellen viser, hvor mange begæringer om administrative prøvninger, der hvert år er indleveret for nationale danske designs. En administrativ prøvning foretages på opfordring, hvis nogen mener, at et registreret design krænker en tidligere rettighed, eller at det er for almindeligt til at opnå beskyttelse. Indehaver kan også selv anmode om en prøvning, hvis han ønsker at få prøvet designet holdbarhed.