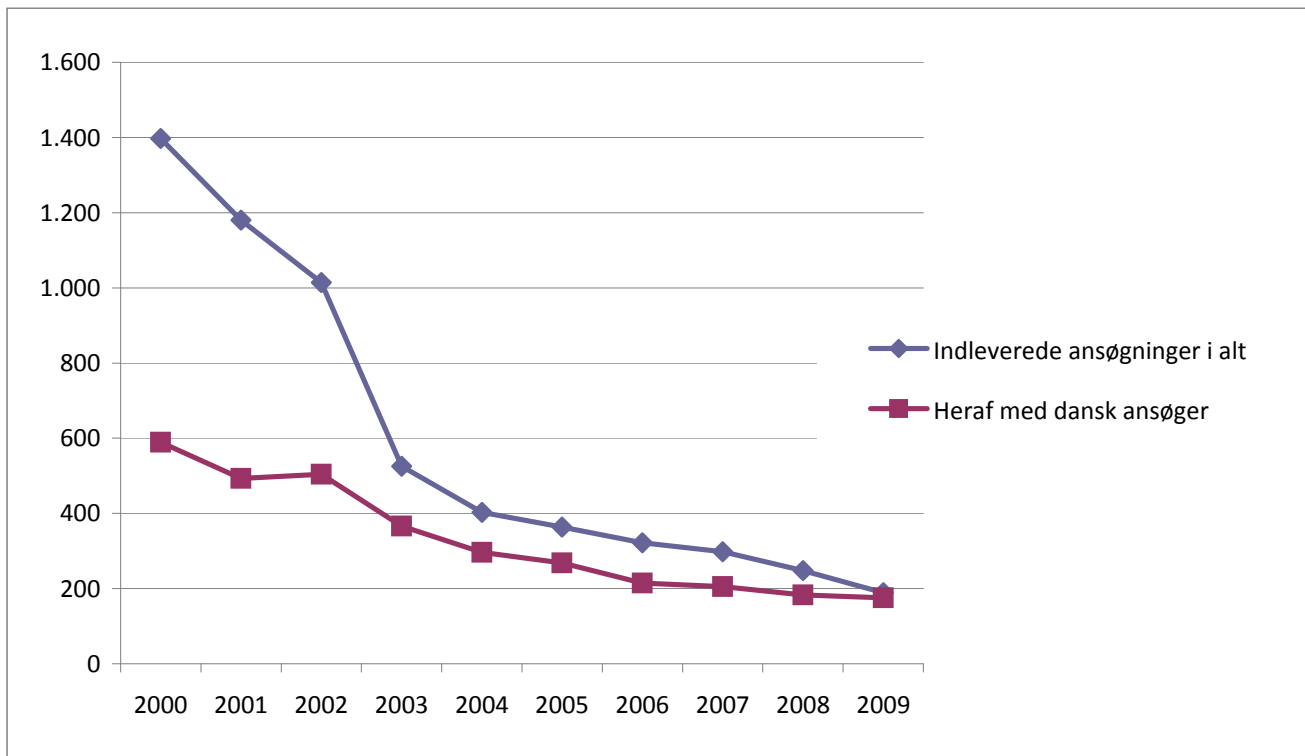


Nationale designansøgninger

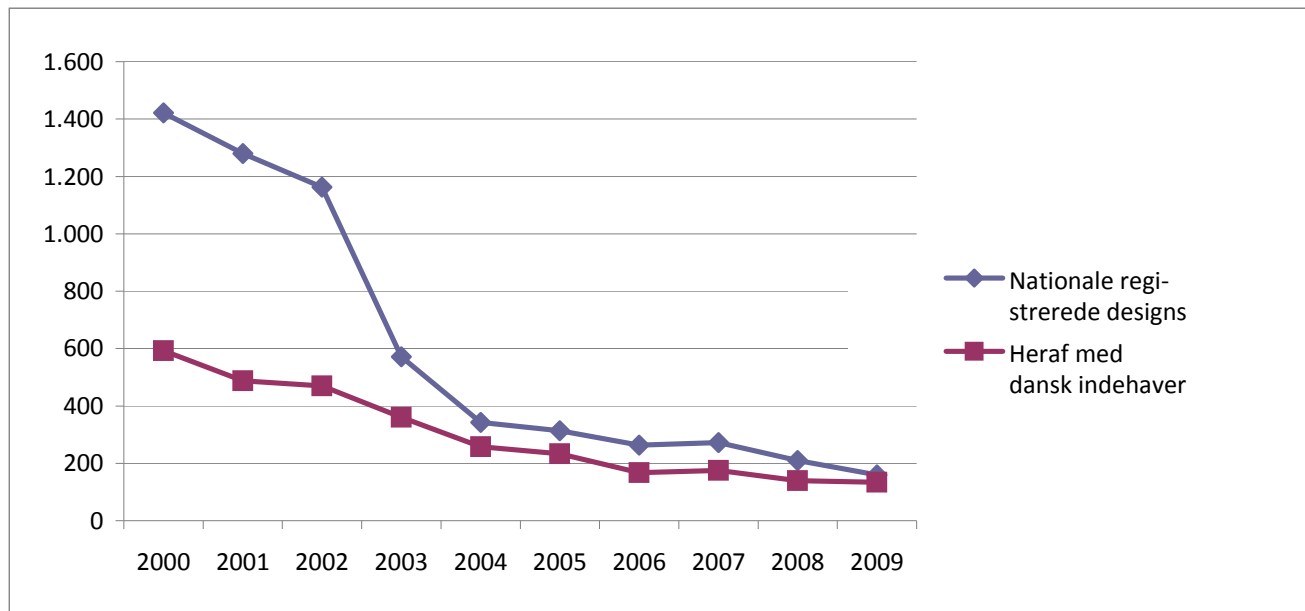
År	Indleverede ansøgninger i alt	Heraf med dansk ansøger	Procent andel med dansk	Ansøgninger med flere designs	Designs i alt
2000	1.397	589	42%	155	1.760
2001	1.180	493	42%	179	1.595
2002	1.014	504	50%	382	2.080
2003	525	366	70%	158	967
2004	403	296	73%	122	721
2005	364	268	74%	113	692
2006	322	215	67%	108	545
2007	298	205	69%	97	594
2008	248	183	74%	74	389
2009	189	175	93%	56	307



Grafen viser, hvor mange ansøgninger om dansk designregistrering, der hvert år er indleveret til Patent- og Varemærkestyrelsen - hhv. i alt og fra danske ansøgere. Faldet i antallet af ansøgninger - især fra udenlandske ansøgere - skyldes i høj grad indførelsen af muligheden for at registrere design gennem internationale systemer frem for nationalt i de enkelte lande, hvor designet skal beskyttes.

Nationale registrerede designs

År	Nationale registrerede designs	Heraf med dansk indehaver	Procentandel med dansk indehaver
2000	1.422	593	42%
2001	1.280	488	38%
2002	1.163	470	40%
2003	571	360	63%
2004	342	258	75%
2005	313	233	74%
2006	263	167	63%
2007	272	175	64%
2008	210	139	66%
2009	160	134	84%



Grafen viser, hvor mange danske designs, der hvert år er registreret - hhv. i alt og af danske ansøgere. Faldet i antallet af registreringer - især fra udenlandske ansøgere - skyldes i høj grad indførelsen af muligheden for at registrere design gennem internationale systemer frem for nationalt i de enkelte lande, hvor designet skal beskyttes.

Registrerede design opdelt efter Locarno-klasse

Klasse	2009	2008	2007	2006	2005	2004	2003	2002	2001	2000
1	0	0	0	1	0	2	2	18	6	11
2	7	5	10	6	7	5	20	19	48	23
3	6	6	6	6	9	10	4	30	23	32
4	0	2	2	0	2	1	10	30	27	17
5	0	0	0	1	0	0	8	12	14	12
6	25	21	32	38	32	57	68	124	188	165
7	14	47	73	70	60	52	82	150	165	146
8	8	4	4	12	9	10	26	48	54	71
9	8	14	12	8	12	10	55	196	150	172
10	4	5	5	6	5	9	16	15	28	28
11	11	8	10	16	20	16	7	15	26	56
12	13	12	9	5	11	17	14	33	63	68
13	9	20	7	4	15	12	5	22	54	69
14	5	13	35	31	36	26	44	102	109	103
15	2	4	1	1	1	1	8	32	25	22
16	1	2	0	0	0	0	1	8	4	5
17	1	0	1	1	0	1	0	0	0	3
18	0	0	1	0	1	0	3	5	0	1
19	6	3	5	10	9	13	26	30	35	27
20	3	3	1	2	5	5	6	17	15	33
21	9	7	5	3	7	14	9	15	19	32
22	0	0	2	0	3	1	1	3	2	12
23	7	1	5	5	14	13	56	69	76	97
24	1	4	6	3	3	9	16	38	22	31
25	12	11	11	10	9	11	18	37	44	44
26	12	12	19	13	32	34	42	55	49	98
27	1	0	1	0	0	2	7	10	10	1
28	5	0	1	0	0	3	6	15	12	22
29	0	0	1	0	0	1	1	4	0	2
30	0	2	2	2	2	5	7	5	5	12
31	0	0	0	1	1	1	0	0	0	1
99	5	4	5	8	8	1	3	6	7	6
Reg. designs i alt	175	210	272	263	313	342	571	1.163	1.280	1.422

Grafen viser inden for hvilke klasser, de registrerede designs hvert år gælder for. Registreringerne er fordelt på baggrund af 1. klasse i registreringerne.

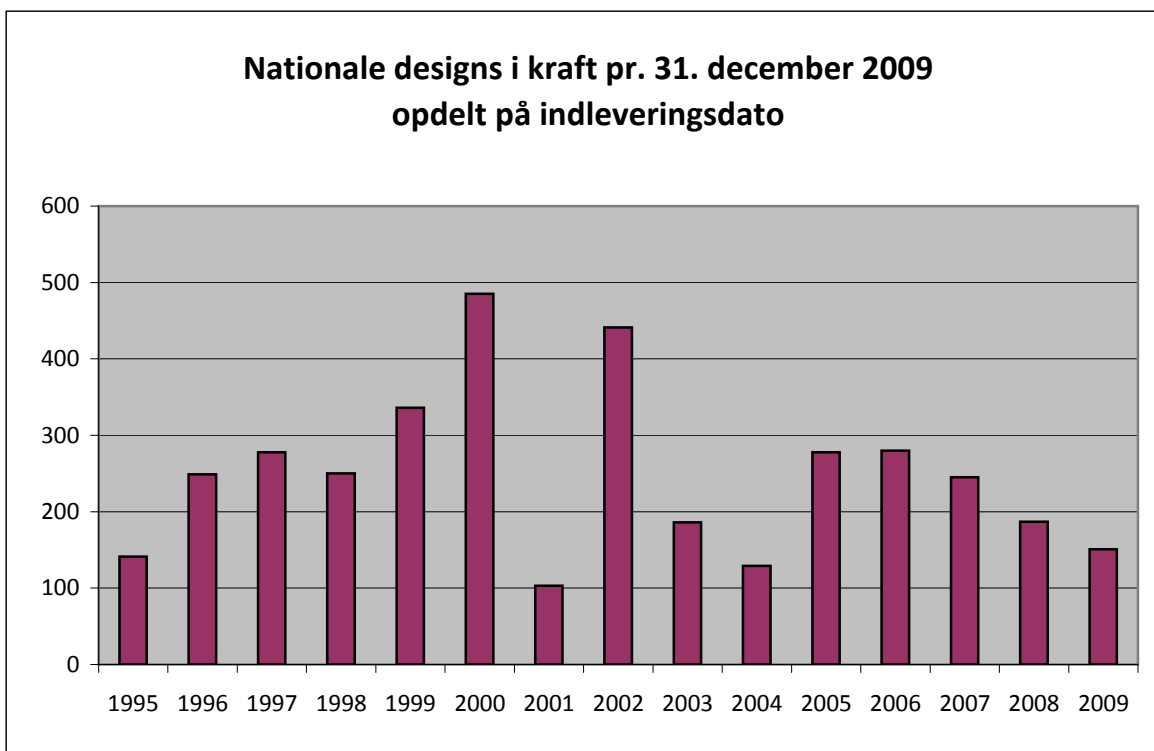
Se klassificeringen:

OHIM: http://oami.europa.eu/pdf/design/eurolocarno_da.pdf

WIPO: <http://www.wipo.int/classifications/locarno/en/>

Nationale designs i kraft pr. 31. december 2009 opdelt på indleveringsår

Indleveringsår	Antal
1995	141
1996	249
1997	278
1998	250
1999	336
2000	485
2001	103
2002	441
2003	186
2004	129
2005	278
2006	280
2007	245
2008	187
2009	151
I alt	3.739



Grafen viser antallet af danske designs, som var gyldige ved udgangen sidste år.
Grafen er opdelt efter det år, hvor ansøgningerne blev indleveret.

Nationale designs - administrative prøvninger

År	Indleverede begæringer om administrative prøvninger
2009	1
2008	1
2007	3
2006	6
2005	3
2004	4
2003	3
2002	9
2001	10
2000	14

Tabellen viser, hvor mange begæringer om administrative prøvninger, der hvert år er indleveret for nationale danske designs.

En administrativ prøvning foretages på opfordring, hvis nogen mener, at et registreret design krænker en tidligere rettighed, eller at det er for almindeligt til at opnå beskyttelse.

Indehaver kan også selv anmode om en prøvning, hvis han ønsker at få prøvet designet holdbarhed.