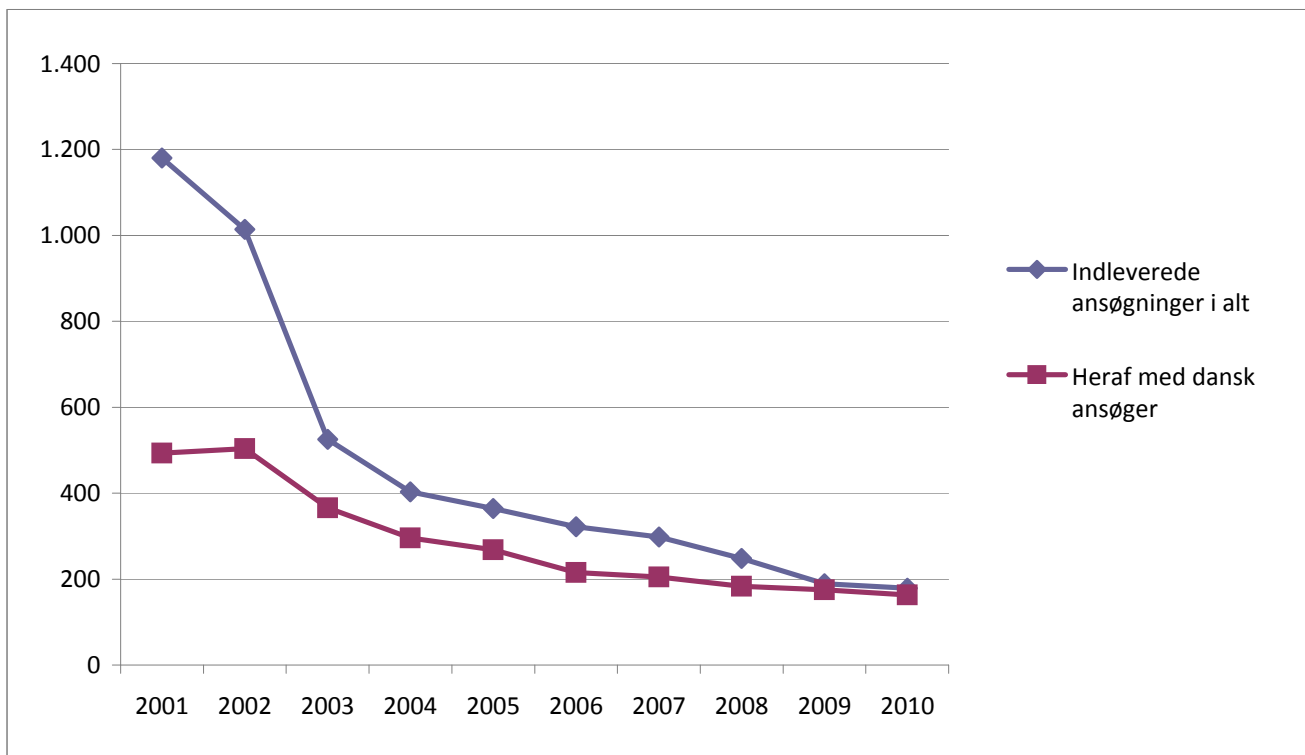


Nationale designansøgninger

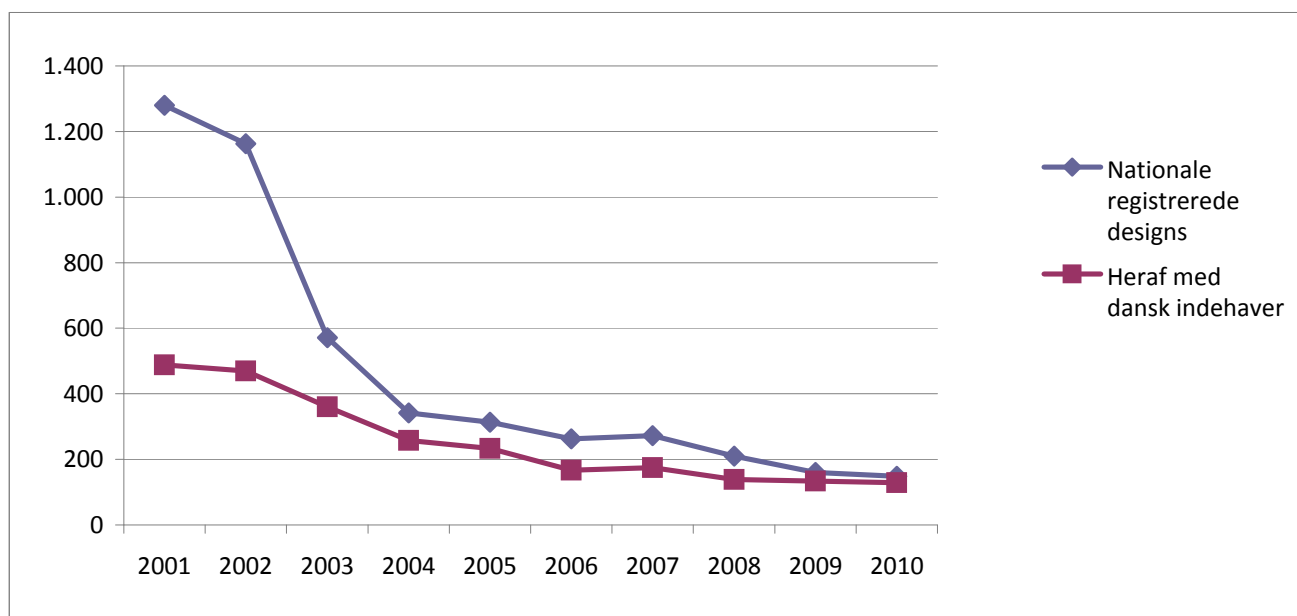
	Indleverede ansøgninger i alt	Heraf med dansk ansøger	Procent andel med dansk	Ansøgninger med flere designs	Designs i alt
2001	1.180	493	42%	179	1.595
2002	1.014	504	50%	382	2.080
2003	525	366	70%	158	967
2004	403	296	73%	122	721
2005	364	268	74%	113	692
2006	322	215	67%	108	545
2007	298	205	69%	97	594
2008	248	183	74%	74	389
2009	189	175	93%	55	307
2010	179	163	91%	33	276



Grafen viser, hvor mange ansøgninger om dansk designregistrering, der hvert år er indleveret til Patent- og Varemærkestyrelsen - hhv. i alt og fra danske ansøgere. Faldet i antallet af ansøgninger - især fra udenlandske ansøgere - skyldes i høj grad indførelsen af muligheden for at registrere design gennem internationale systemer frem for nationalt i de enkelte lande, hvor designet skal beskyttes.

Nationale registrerede designs

	Nationale registrerede designs	Heraf med dansk indehaver	Procentandel med dansk indehaver
2001	1.280	488	38%
2002	1.163	470	40%
2003	571	360	63%
2004	342	258	75%
2005	313	233	74%
2006	263	167	63%
2007	272	175	64%
2008	210	139	66%
2009	160	134	84%
2010	148	129	87%



Grafen viser, hvor mange danske designs, der hvert år er registreret - hhv. i alt og af danske ansøgere. Faldet i antallet af registreringer - især fra udenlandske ansøgere - skyldes i høj grad indførelsen af muligheden for at registrere design gennem internationale systemer frem for nationalt i de enkelte lande, hvor designet skal beskyttes.

Registrerede design opdelt efter Locarno-klasse

Klasse	2002	2003	2004	2005	2006	2007	2008	2009	2010
1	18	2	2	0	1	0	0	0	0
2	19	20	5	7	6	10	5	7	4
3	30	4	10	9	6	6	6	6	3
4	30	10	1	2	0	2	2	0	0
5	12	8	0	0	1	0	0	0	1
6	124	68	57	32	38	32	21	25	19
7	150	82	52	60	70	73	47	14	13
8	48	26	10	9	12	4	4	8	7
9	196	55	10	12	8	12	14	8	7
10	15	16	9	5	6	5	5	4	5
11	15	7	16	20	16	10	8	11	14
12	33	14	17	11	5	9	12	13	6
13	22	5	12	15	4	7	20	9	23
14	102	44	26	36	31	35	13	5	7
15	32	8	1	1	1	1	4	2	1
16	8	1	0	0	0	0	2	1	1
17	0	0	1	0	1	1	0	1	0
18	5	3	0	1	0	1	0	0	1
19	30	26	13	9	10	5	3	6	0
20	17	6	5	5	2	1	3	3	2
21	15	9	14	7	3	5	7	9	9
22	3	1	1	3	0	2	0	0	1
23	69	56	13	14	5	5	1	7	4
24	38	16	9	3	3	6	4	1	1
25	37	18	11	9	10	11	11	12	10
26	55	42	34	32	13	19	12	12	7
27	10	7	2	0	0	1	0	1	0
28	15	6	3	0	0	1	0	5	1
29	4	1	1	0	0	1	0	0	1
30	5	7	5	2	2	2	2	0	1
31	0	0	1	1	1	0	0	0	0
32									5
99	6	3	1	8	8	5	4	5	0
Registre rede designs i alt	1163	571	342	313	263	272	210	175	154

Grafen viser inden for hvilke klasser, de registrerede designs hvert år gælder for.

Registreringerne er fordelt på baggrund af 1. klasse i registreringerne.

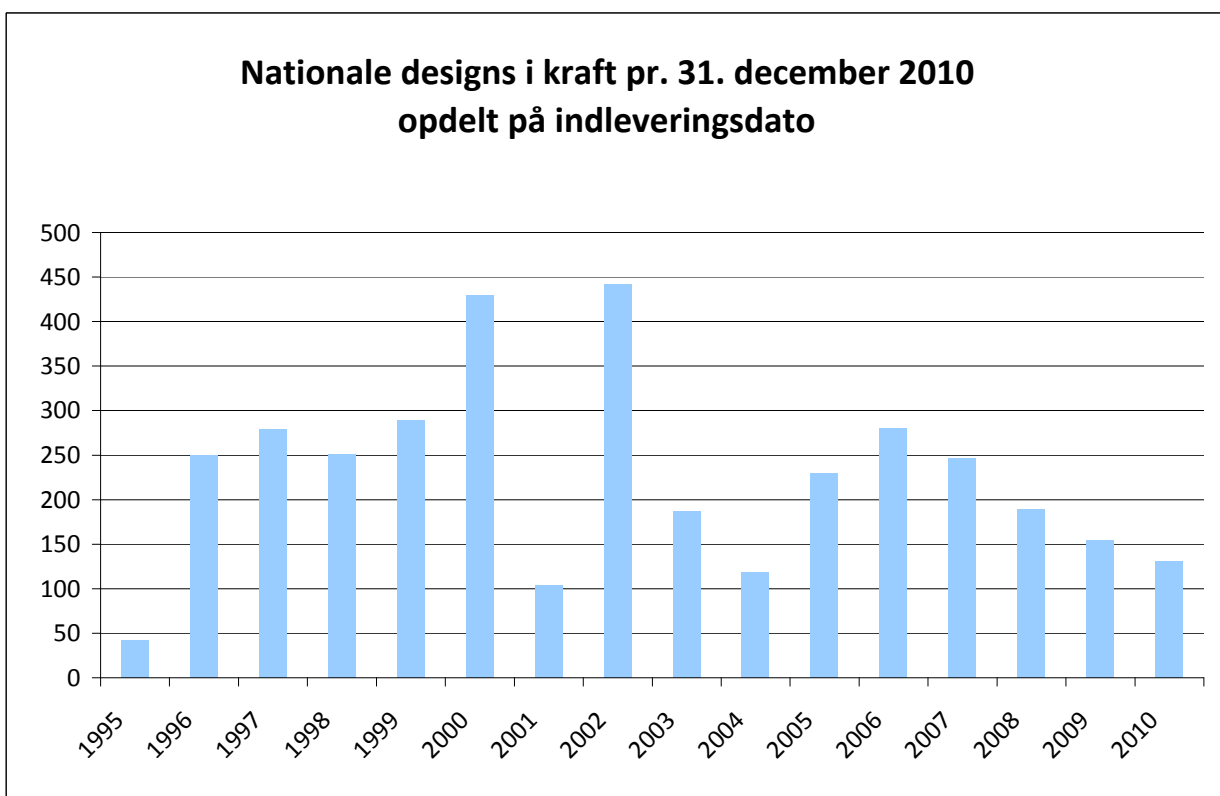
Se klassificeringen:

OHIM: http://oami.europa.eu/pdf/design/eurolocarno_da.pdf

WIPO: <http://www.wipo.int/classifications/locarno/en/>

Nationale designs i kraft pr. 31. december 2010 opdelt på indleveringsår

Indleveringsår	Antal
1995	42
1996	250
1997	279
1998	251
1999	289
2000	429
2001	104
2002	442
2003	187
2004	118
2005	229
2006	280
2007	246
2008	189
2009	154
2010	130



Grafen viser antallet af danske designs, som var gyldige ved udgangen sidste år. Grafen er opdelt efter det år, hvor ansøgningerne blev indleveret.

Nationale designs - administrative prøvninger

	Indleverede begæringer om administrative prøvninger
2001	10
2002	9
2003	3
2004	4
2005	3
2006	6
2007	3
2008	1
2009	1
2010	0

Tabellen viser, hvor mange begæringer om administrative prøvninger, der hvert år er indleveret for nationale danske designs. En administrativ prøvning foretages på opfordring, hvis nogen mener, at et registreret design krænker en tidligere rettighed, eller at det er for almindeligt til at opnå beskyttelse. Indehaver kan også selv anmode om en prøvning, hvis han ønsker at få prøvet designet holdbarhed.