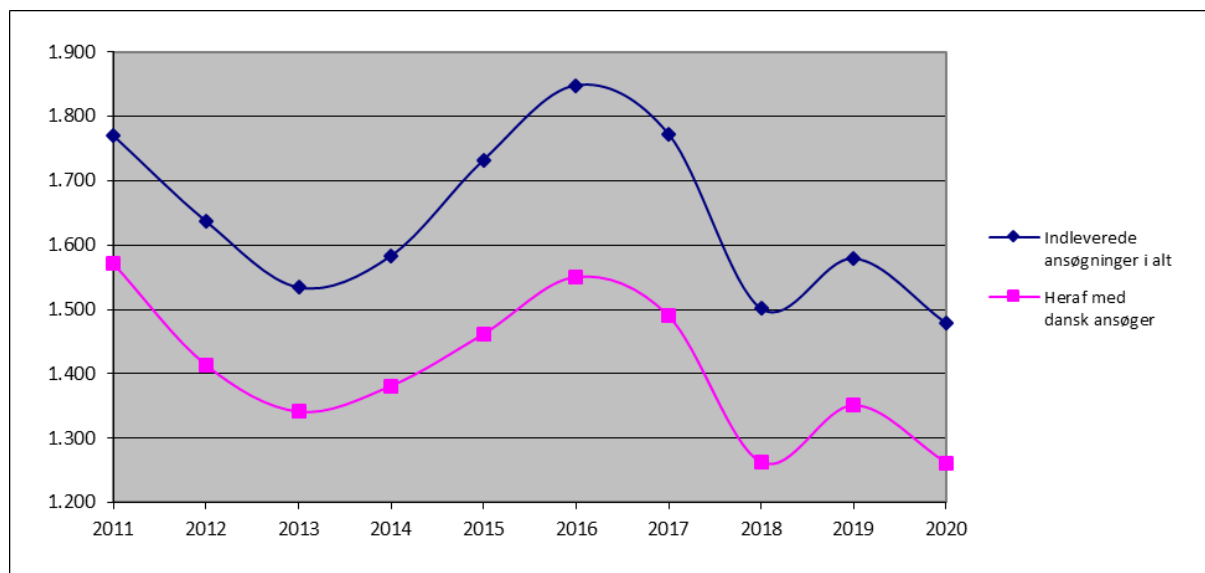


Data er opdateret i maj 2021, data er udtrukket fra Patent- og Varemærkestyrelsens sagsbehandlingssystem for at vise udviklingen over indleverede og registrerede immaterielle rettigheder, indleveret til Patent- og Varemærkestyrelsen, over en 10-årig periode.

Alle tal er fastlagt efter at have taget hensyn til Patent- og Varemærkestyrelsens praksis samt international standard til vurdering af, hvad der er en gyldig patent- eller varemærkesøgning. Vurdering af ansøgerens hjemsted i Danmark er baseret på adressen for den første angivne ansøger.

Nationale Patentansøgninger

Indleveringsår	Indleverede ansøgninger i alt	Heraf med dansk ansøger	Procentandel med dansk ansøger
2011	1.770	1.572	89%
2012	1.637	1.414	86%
2013	1.534	1.341	87%
2014	1.583	1.381	87%
2015	1.732	1.462	84%
2016	1.848	1.551	84%
2017	1.772	1.490	84%
2018	1.501	1.262	84%
2019	1.579	1.351	86%
2020	1.478	1.261	85%



Grafen viser hvor mange ansøgninger om nationalt dansk patent, der hvert år er indleveret til Patent- og Varemærkestyrelsen - hhv. i alt og fra danske ansøgere.

Indleverede patentansøgninger 2011-2020 fordelt efter teknikområder

Teknikgruppe	Teknikområde	2011	2012	2013	2014	2015	2016	2017	2018	2019	2020
I Elektronik	Elektriske maskiner, apparater, energi	81	57	17	48	34	29	22	41	45	49
	Audio-visuel teknologi	35	48	18	46	30	13	24	19	22	44
	Telekommunikation	17	11	7	7	5	4	5	4	5	8
	Digital kommunikation	4	2	1	6	9	11	12	12	8	12
	Grundlæggende kommunikations processer	2	6	1	7	4	-	3	2	-	-
	Computer teknologi	19	19	11	23	37	66	78	57	36	46
	IT metoder til management	7	6	5	10	9	14	7	15	13	13
	Halvledere	7	7	3	-	-	1	2	3	3	1
II Instrumenter	Optik	4	4	0	8	1	6	5	4	7	8
	Måling	34	61	30	46	29	35	21	46	36	39
	Analyse af biologisk materiale	6	5	1	3	4	3	4	-	4	3
	Kontrol	18	13	10	11	15	16	14	9	17	19
	Medicinsk teknologi	103	80	51	85	72	39	45	82	45	111
III Kemi	Organisk finkemi	15	15	9	11	10	5	8	11	14	12
	Bioteknologi	13	11	15	14	11	11	13	12	13	14
	Farmaceutika	10	15	13	4	11	16	12	33	17	20
	Makromolekylær kemi, polymerer	2	1	4	2	4	1	1	2	2	3
	Fødevarer kemi	13	13	10	15	14	12	19	18	13	18
	Grundlæggende materiale kemi	13	16	10	26	12	19	8	19	14	10
	Materialer, metallurgi	15	12	10	12	6	17	16	16	26	11
	Overfladeteknologi, coating	8	12	9	7	6	14	11	8	11	9
	Mikrostrukturer og nanoteknologi	-	-	1	-	1	1	-	-	-	-
	Grundlæggende kemi	28	36	24	54	27	36	37	29	29	32
	Miljøteknologi	29	17	13	24	26	27	24	8	12	19
IV Mekanik	Håndtering	74	59	40	45	40	39	27	39	50	64

	Maskinværktøj	22	19	11	14	19	19	14	17	14	24
	Motorer, pumper, turbiner	198	153	58	124	117	86	88	132	86	146
	Tekstil- og papirmaskiner	16	18	7	21	12	10	8	11	7	5
	Andre specielle maskiner	81	92	35	75	49	48	64	68	89	79
	Termiske processer og apparater	33	34	19	34	15	23	22	31	13	9
	Mekaniske elementer	51	49	29	61	29	33	49	43	29	31
	Transport	59	49	23	43	24	32	28	36	44	42
V Andet	Møbler, spil, legetøj	49	62	23	59	41	33	44	59	37	48
	Andre forbrugsvarer	40	28	16	20	21	18	18	27	24	31
	Bygningsingeniørarbejde	89	108	75	114	80	82	93	116	103	81
Ikke klassificeret*		575	499	925	504	908	1.029	925	472	691	417
I alt		1.770	1.637	1.534	1.583	1.732	1.848	1.771	1.501	1.579	1.478

Tabellen viser hvor mange ansøgninger om nationalt dansk patent, der hvert år er indleveret, opdelt i teknikområder defineret af WIPO Konkordanstabel IPC/teknikområde:

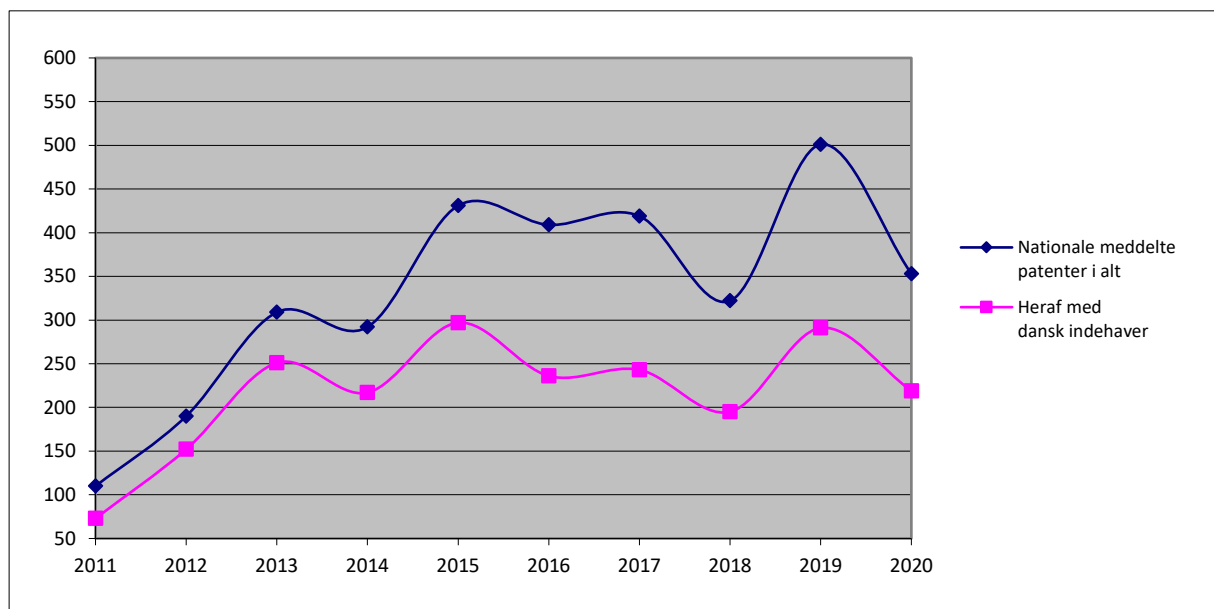
http://www.wipo.int/ipstats/en/statistics/technology_concordance.html

http://www.wipo.int/export/sites/www/ipstats/en/statistics/patents/pdf/wipo_ipc_technology.pdf

* ikke klassificeret ved afslutningen af ansøgningsåret

Nationale meddelte patenter

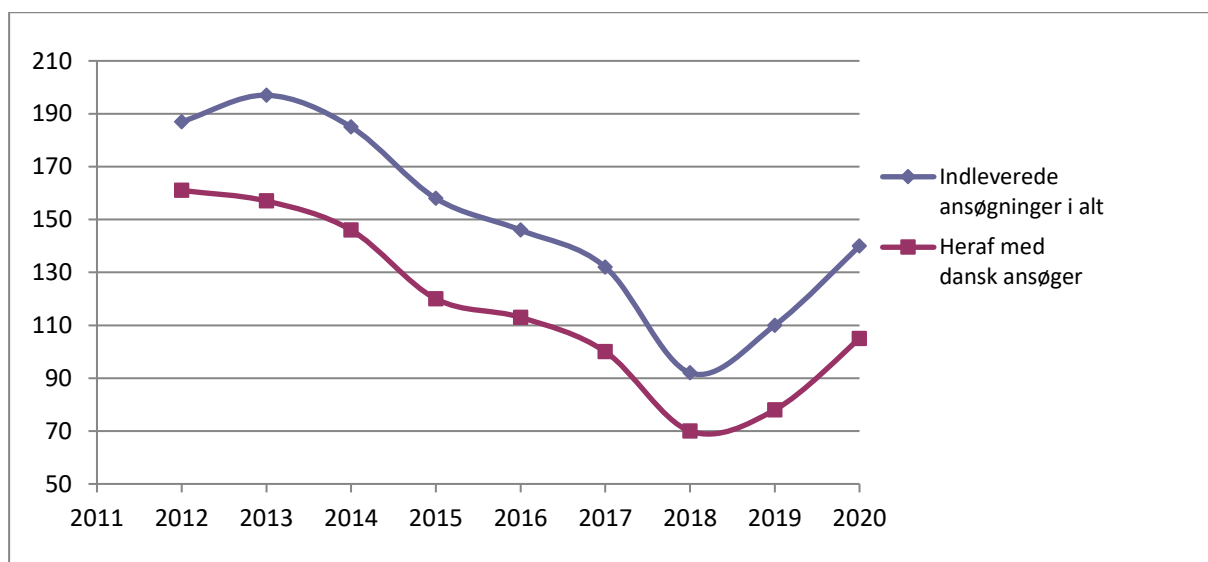
Meddel-elsesår	Nationale meddelte patenter i alt	Heraf med dansk indehaver	Procentandel med dansk indehaver
2011	110	73	66%
2012	190	152	80%
2013	309	251	81%
2014	292	217	74%
2015	431	297	69%
2016	409	236	58%
2017	419	243	58%
2018	322	195	61%
2019	501	291	58%
2020	353	219	62%



Grafen viser hvor mange nationale danske patenter, der hvert år er meddelt - hhv. i alt og til danske ansøgere.

Brugsmodelansøgninger

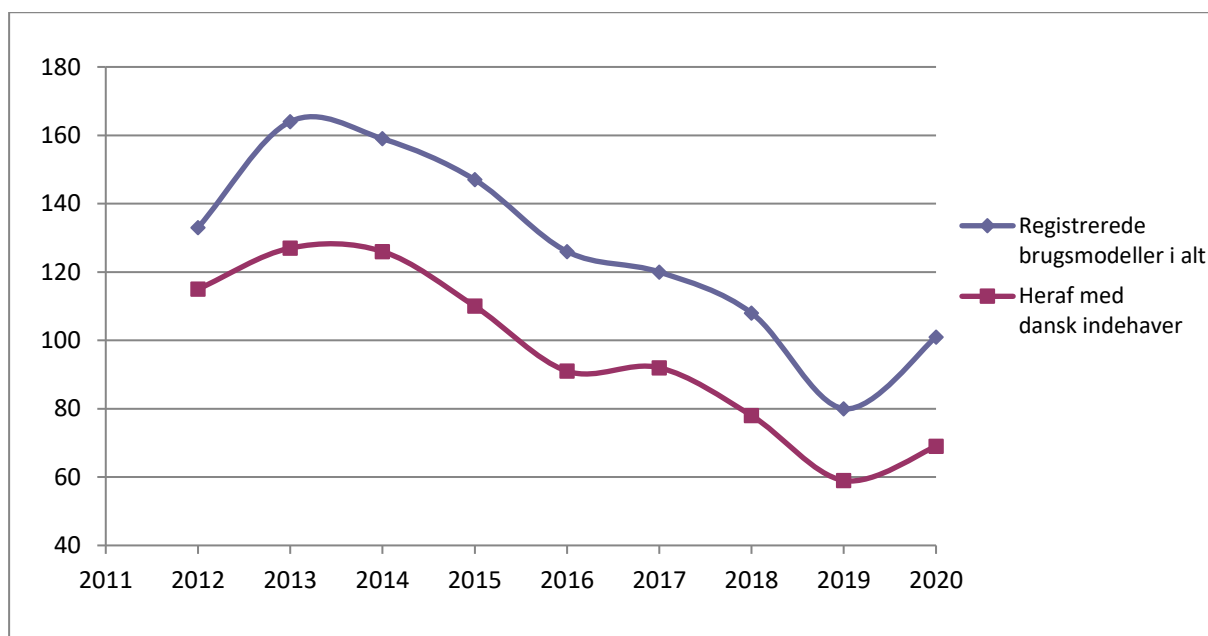
Indleveringsår	Indleverede ansøgninger i alt	Heraf med dansk ansøger	Procentandel med dansk ansøger
2011	190	171	90%
2012	187	161	86%
2013	197	157	80%
2014	185	146	79%
2015	158	120	76%
2016	146	113	77%
2017	132	100	76%
2018	92	70	76%
2019	110	78	71%
2020	140	105	75%



Grafen viser hvor mange ansøgninger om brugsmønstre, der hvert år er indleveret til Patent- og Varemærkestyrelsen - hhv. i alt og fra danske ansøgere.

Registrerede brugsmødeller

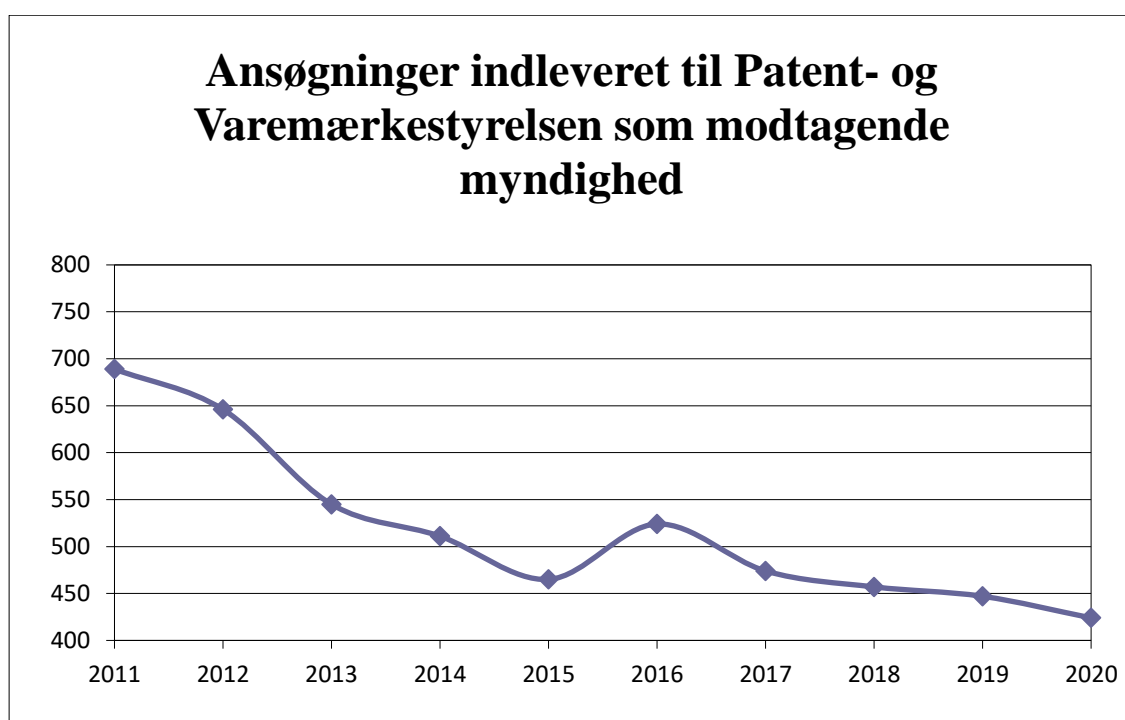
Registre-ringsår	Registrerede brugsmødeller i alt	Heraf med dansk indehaver	Procentandel med dansk indehaver
2011	173	146	84%
2012	133	115	86%
2013	164	127	77%
2014	159	126	79%
2015	147	110	75%
2016	126	91	72%
2017	120	92	77%
2018	108	78	72%
2019	80	59	74%
2020	101	69	68%



Grafen viser hvor mange brugsmødeller, der hvert år er registreret hos Patent- og Varemærkestyrelsen - hhv. i alt og med dansk indehaver.

Internationale ansøgninger via PCT

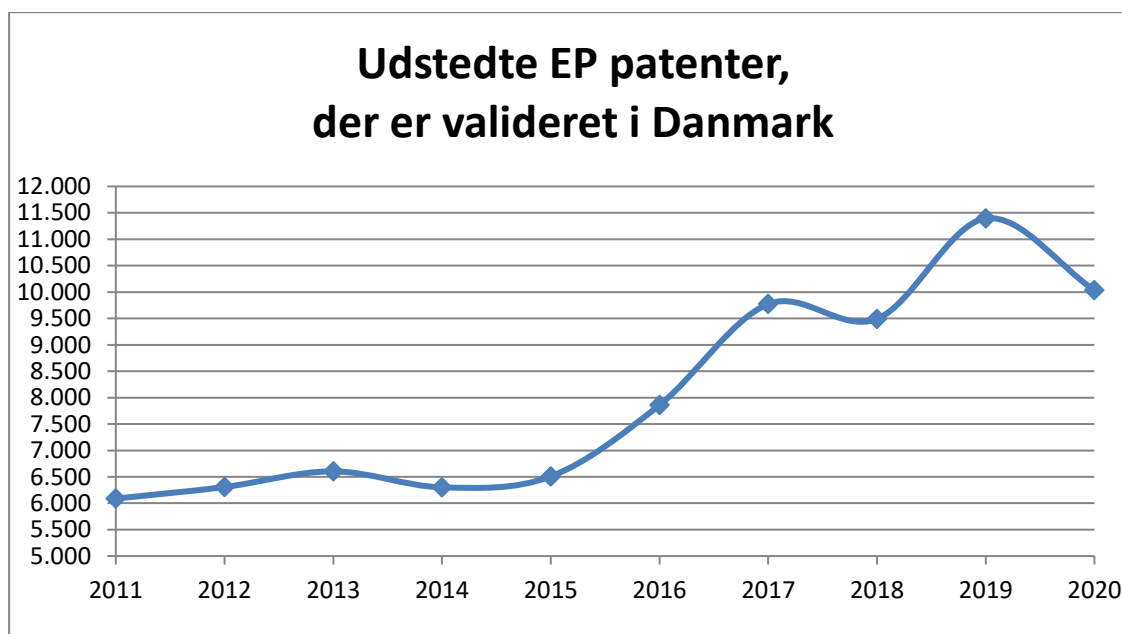
Indleveringsår	Ansøgninger indleveret til Patent- og Varemærkestyrelsen som modtagende myndighed	Ansøgninger videreført i Danmark
2011	689	50
2012	646	60
2013	545	88
2014	511	79
2015	465	88
2016	524	106
2017	474	81
2018	457	93
2019	447	86
2020	424	78



Grafen viser de årlige antal indleverede PCT-ansøgninger med Patent- og Varemærkestyrelsen som modtagende myndighed.

Europæiske patenter via EPO

Udstedelsesår	Udstedte EP patenter, der er valideret i Danmark	Udstedte EP patenter i alt*
2011	6.088	62.108
2012	6.307	65.655
2013	6.604	66.712
2014	6.301	64.613
2015	6.508	68.419
2016	7.859	95.940
2017	9.771	105.635
2018	9.491	127.625
2019	11.393	137.784
2020	10.033	133.715



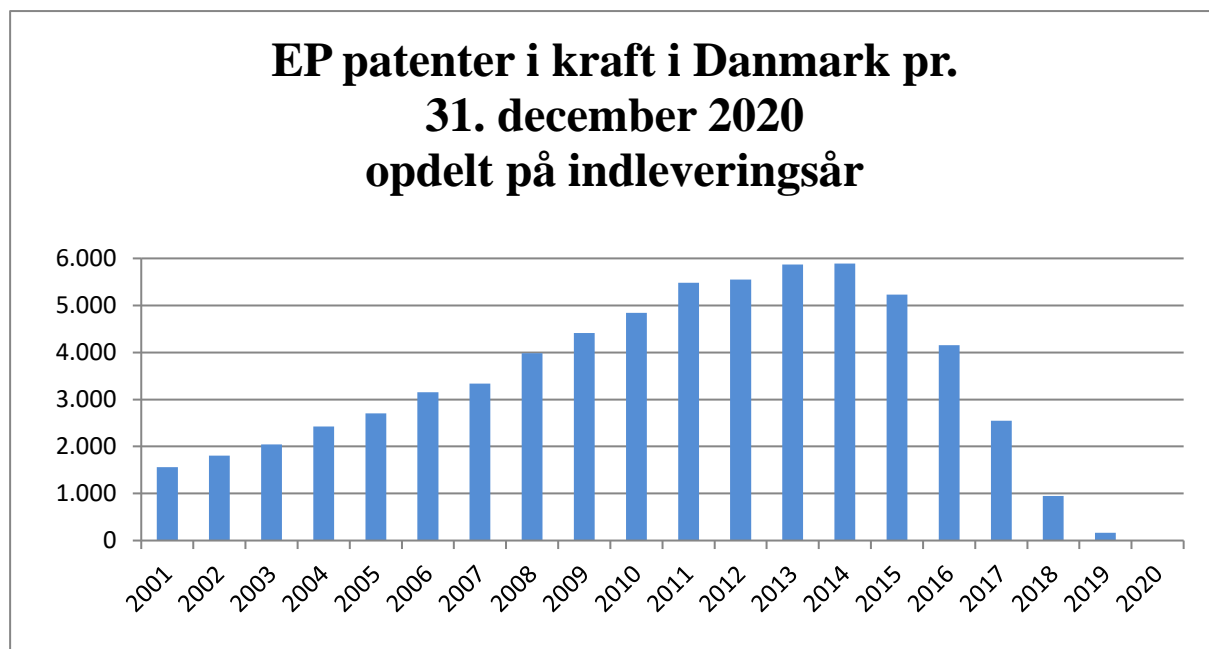
Grafen viser hvor mange europæiske patenter via EPO, der hvert år har fået gyldighed i Danmark.

* Antal udstedte EP patenter i alt hentes via denne hjemmeside: <https://www.epo.org/about-us/annual-reports-statistics/statistics.html>

Data er senest opdateret d. 1. februar 2021

EP patenter i kraft i Danmark pr. 31. december 2020 fordelt efter indleveringsår

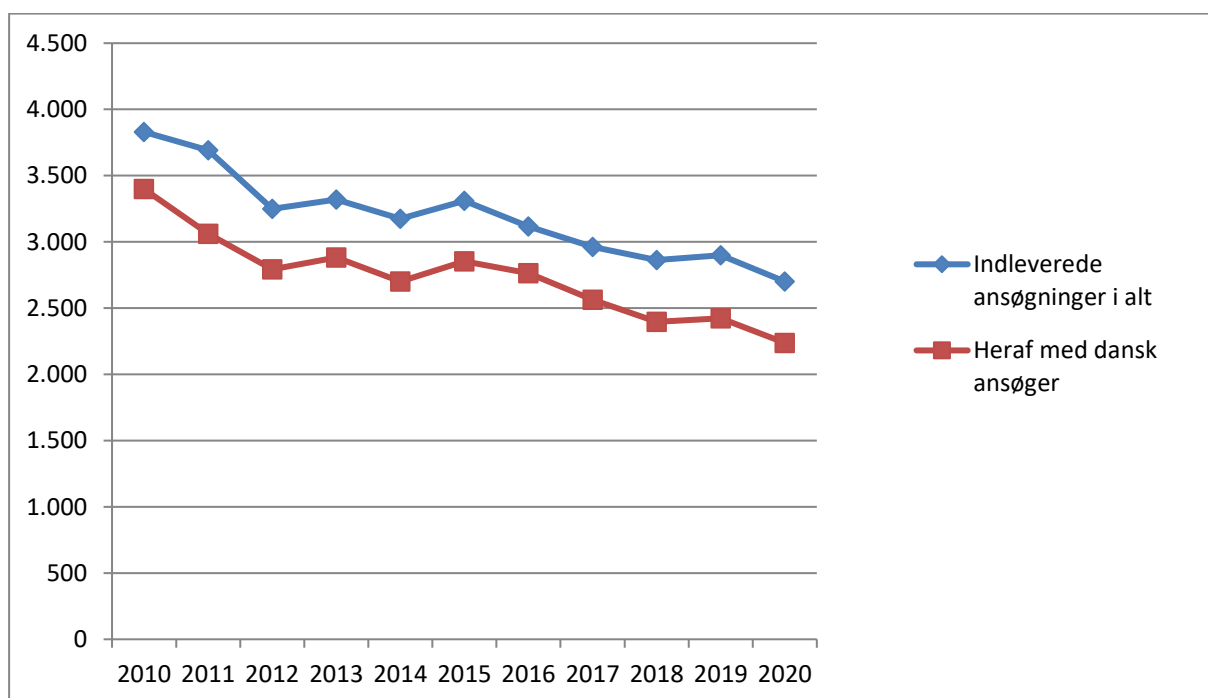
Indleveringsår	Antal
2001	1.561
2002	1.805
2003	2.041
2004	2.424
2005	2.703
2006	3.153
2007	3.338
2008	3.986
2009	4.413
2010	4.844
2011	5.484
2012	5.548
2013	5.870
2014	5.889
2015	5.228
2016	4.154
2017	2.548
2018	950
2019	168
2020	2
I alt	66.109



Grafen viser antallet af europæiske patenter, som var gyldige d. 31. december 2020. Grafen er opdelt efter det år, hvor ansøgningerne blev indleveret.

Nationale vare- og fællesmærkeansøgninger

	Indleverede ansøgninger i alt	Heraf med dansk ansøger	Procent andel med dansk ansøger
2010	3.830	3.399	89%
2011	3.693	3060	83%
2012	3.249	2.792	86%
2013	3.320	2.882	87%
2014	3.174	2.701	85%
2015	3.311	2.853	86%
2016	3.117	2.763	89%
2017	2.963	2.563	87%
2018	2.864	2.396	84%
2019	2.899	2.422	84%
2020	2.701	2.238	83%



Grafen viser hvor mange ansøgninger med nationale danske varemærker, der hvert år er indleveret - hhv. i alt og fra danske ansøgere.

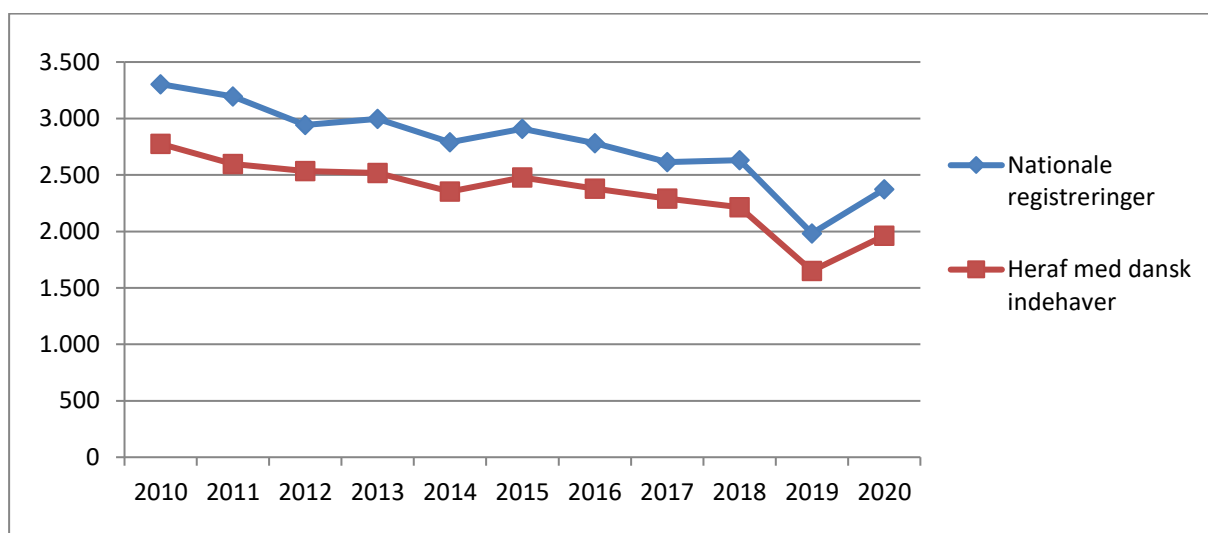
Nationale vare- og fællesmærkeansøgninger opdelt efter Nice-klasser

Klasse	2010	2011	2012	2013	2014	2015	2016	2017	2018	2019	2020
1	76	97	107	122	92	87	93	87	94	99	94
2	47	45	41	43	33	28	44	30	34	35	30
3	137	180	150	163	154	127	145	149	141	176	174
4	86	52	48	43	35	28	47	48	48	38	55
5	252	365	341	306	356	313	309	356	290	387	294
6	143	113	117	80	65	81	96	78	64	67	63
7	104	140	143	113	84	79	103	85	83	58	80
8	62	58	56	44	56	54	34	39	57	35	49
9	466	542	563	639	600	537	576	576	545	526	461
10	88	107	128	135	107	84	133	187	117	139	106
11	203	161	177	126	127	141	161	137	123	92	127
12	90	99	97	93	79	56	91	95	73	105	96
13	11	6	8	10	6	4	5	4	4	10	2
14	110	121	98	109	90	85	93	81	87	69	67
15	7	5	10	7	5	3	8	1	5	4	4
16	402	408	335	420	342	295	314	282	258	225	175
17	46	57	43	33	41	28	26	41	38	43	30
18	131	187	142	158	170	148	138	152	151	96	109
19	126	126	106	88	78	80	90	71	73	87	64
20	207	209	142	133	140	154	168	152	143	116	115
21	143	144	134	123	118	130	129	140	141	118	118
22	24	17	25	26	26	29	24	34	26	25	19
23	14	17	14	11	3	9	12	7	1	4	6
24	126	140	108	112	112	97	100	99	90	71	65
25	339	405	357	386	359	301	316	315	287	278	253
26	26	12	21	30	15	16	16	15	11	18	29
27	42	36	30	26	29	26	25	29	38	25	25
28	191	183	196	219	185	156	201	157	158	172	159
29	262	310	271	284	300	283	283	232	229	247	158
30	284	381	315	329	326	323	353	272	280	280	222
31	161	171	186	164	160	125	123	117	121	142	74
32	160	179	177	164	204	135	221	198	185	178	152
33	109	114	110	116	136	102	127	134	116	116	92
34	39	37	39	39	31	25	23	25	53	74	35
35	959	1003	931	937	944	925	900	848	878	809	684
36	284	291	255	267	291	234	271	333	323	249	207
37	363	273	255	223	207	202	280	237	218	241	205
38	221	229	241	219	207	182	173	120	131	121	114
39	210	222	189	168	207	202	185	183	169	176	173
40	165	117	126	79	89	87	109	97	76	75	80
41	874	847	805	845	795	664	746	675	681	745	524
42	663	588	566	591	538	489	590	526	492	481	406
43	213	277	204	236	277	292	264	258	283	227	198
44	240	253	246	223	255	251	246	255	272	291	220
45	210	209	248	214	161	139	196	172	146	235	121
Total	9.192	11.126	9.533	8.901	8.896	8.635	9.851	8.587	7833	7805	6534

Tabellen viser hvor mange danske varemærke ansøgninger, der dækker en bestemt vare- eller tjenesteydelsesklasse. Varemærkerne klassificeres ved hjælp af Nice-klassifikationen (se klassifikationen: <http://www.wipo.int/classifications/nice/en/classifications.html>).

Nationale registrerede vare- og fællesmærker

	Nationale registreringer	Heraf med dansk indehaver	Procentandel med dansk indehaver
2010	3.304	2.775	84%
2011	3.196	2.598	81%
2012	2.944	2.534	86%
2013	2.996	2.518	84%
2014	2.791	2.354	84%
2015	2.909	2.478	85%
2016	2.780	2.379	86%
2017	2.613	2.291	88%
2018	2.631	2.213	84%
2019	1.983	1.651	83%
2020	2.372	1.963	83%

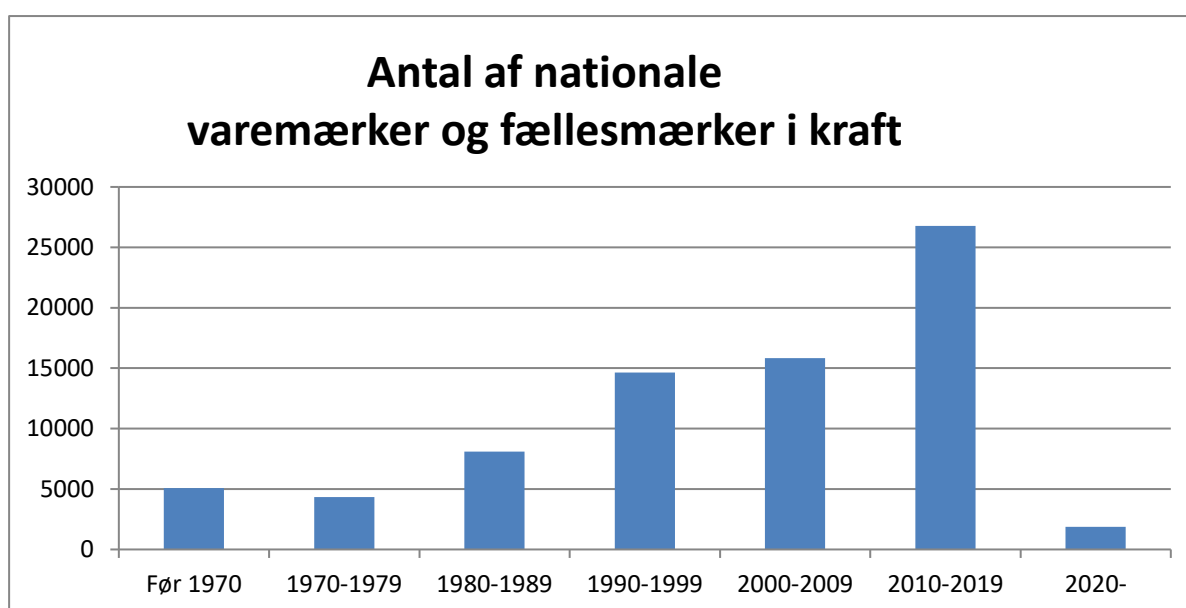


Grafen viser hvor mange nationale danske vare- og fællesmærker, der hvert år er registreret - hhv. i alt og fra danske ansøgere.

Nationale varemærker og fællesmærker i kraft i 2020

Indleveringsår	Antal
Før 1970	5091
1970-1979	4332
1980-1989	8093
1990-1999	14640
2000-2009	15844
2010-2019	26772
2020-	1878

* Tallene er et resultat af både nationale vare- og fællesmærker, der er i kraft pr. 31.12.2020. De er sorteret efter hvilket år ansøgningen er indleveret i.



Nationale vare- og fællesmærker - Indsigelser og administrative ophævelser

	Indleverede indsigelser	Indleverede begæringer om administrativ ophævelse
2010	145	47
2011	151	42
2012	145	12
2013	112	27
2014	123	33
2015	165	39
2016	106	32
2017	101	22
2018	121	23
2019	129	28
2020	11	29

Tabellen viser hvor mange indsigelser og begæringer om administrativ ophævelse, der hvert år er indleveret mod nationale varemærker.

En indsigelse kan fremsættes, når en ansøgning er offentliggjort. Hvis tredjemand ikke er enig i det offentliggjorte varemærke, kan vedkommende gøre indsigelse senest 2 måneder efter ansøgningens offentliggørelse i Dansk Varemerketidende, for at få det begrænset eller forhindre det i at blive registreret.

Når et mærke er blevet registreret, har tredjemand mulighed for at anmode om en administrativ ophævelse, af det registrerede varemærke, for enten af få det begrænset eller udslettet i registeret.

Internationale varemærker via Madrid Protokollen

	Ansøgninger indleveret til Patent- og Varemærkestyrelsen som modtagende myndighed	Modtagne designeringer af Danmark	Internationale registreringer via Madrid Arrangementet eller Protokollen i alt *
2010	412	1.959	37.533
2011	360	1.961	40.711
2012	418	1.731	41.954
2013	402	1.848	44.414
2014	380	1.351	42.430
2015	374	1.554	51.938
2016	326	1.182	44.726
2017	331	1.556	56.267
2018	309	1.351	60.071
2019	318	1.508	64.118
2020	321	1.314	62.062

Tabellen viser, i første kolonne, hvor mange ansøgninger om varemærke gennem Madrid Protokollen, der hvert år er indleveret med Patent- og Varemærkestyrelsen som den modtagende myndighed.

Anden kolonne viser, tilsvarende for hvert år, i hvor mange tilfælde, der er blevet ansøgt om et internationalt varemærke, og hvor Danmark er udpeget (designeret), som det land varemærket skal gælde i.

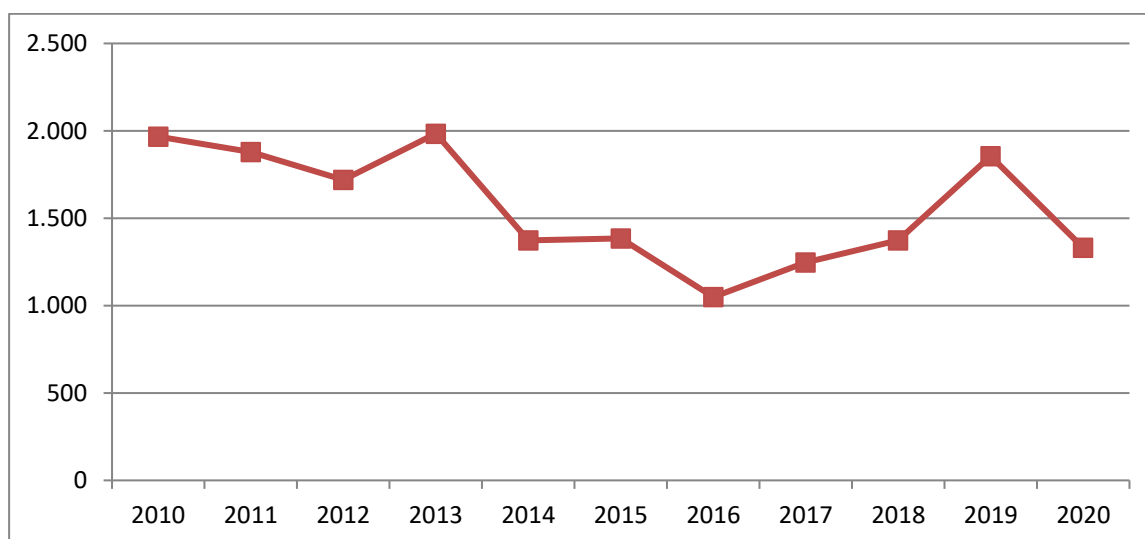
Den sidste kolonne viser hvor mange varemærker, der hvert år er registreret gennem Madrid Protokollen i alt.

*Tallene fra "Internationale registreringer via Madrid Arrangementet eller Protokollen i alt *" er hentet fra <https://www3.wipo.int/ipstats/searchForm> 6. maj 2021

Madrid protokol registreringer tildelt gyldighed i DK

	Madrid protokol registreringer tildelt gyldighed i DK
2010	1.966
2011	1.878
2012	1.719
2013	1.984
2014	1.373
2015	1.385
2016	1.049
2017	1.247
2018	1.374
2019	1.855
2020	1.332

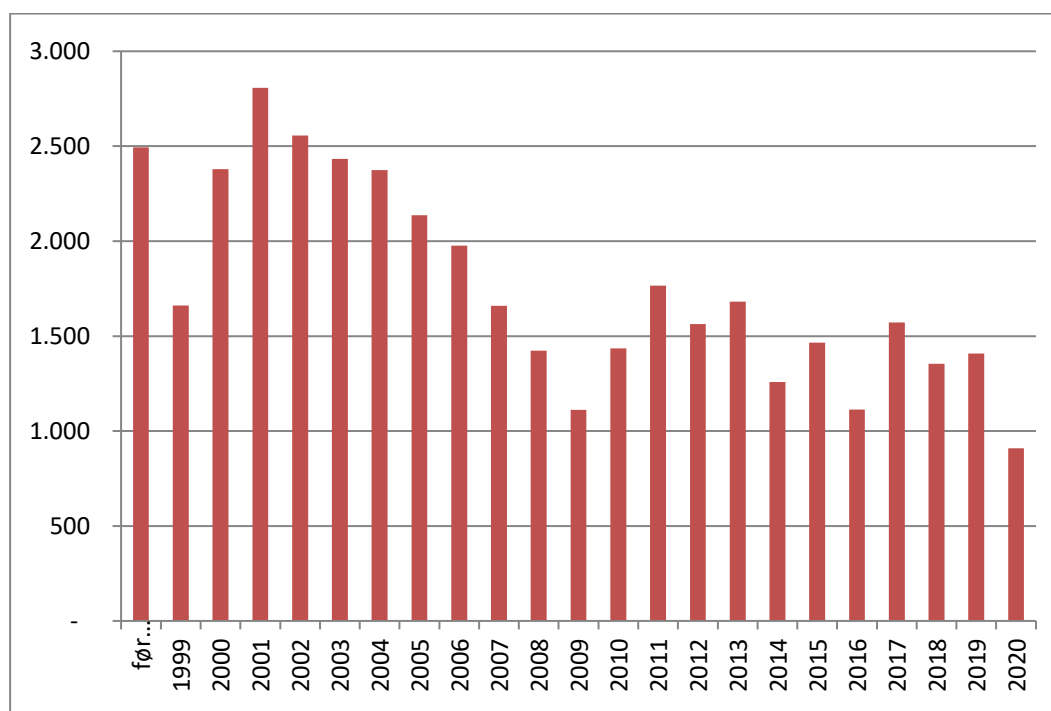
Tabellen viser hvor mange internationale ansøgninger, efter Madrid Protokollen, hvor Danmark er designeret, der er blevet tildelt gyldighed i Danmark.



Internationale varemærker via Madrid Protokoller, der er i kraft i Danmark

Designeringsår	Antal
før 1999	2.494
1999	1.661
2000	2.380
2001	2.807
2002	2.557
2003	2.433
2004	2.375
2005	2.136
2006	1.977
2007	1.659
2008	1.423
2009	1.112
2010	1.436
2011	1.765
2012	1.563
2013	1.682
2014	1.258
2015	1.465
2016	1.113
2017	1.572
2018	1.354
2019	1.409
2020	910

Tabellen viser antal internationale varemærker i kraft pr. 31.12.2020 med gyldighed i DK.



Internationale varemærker - Indsigelser og administrative ophævelser

	Indleverede indsigelser	Indleverede begæringer om administrativ ophævelse
2010	30	5
2011	25	8
2012	24	9
2013	33	9
2014	31	1
2015	10	3
2016	20	4
2017	12	4
2018	24	1
2019	24	8
2020	17	6

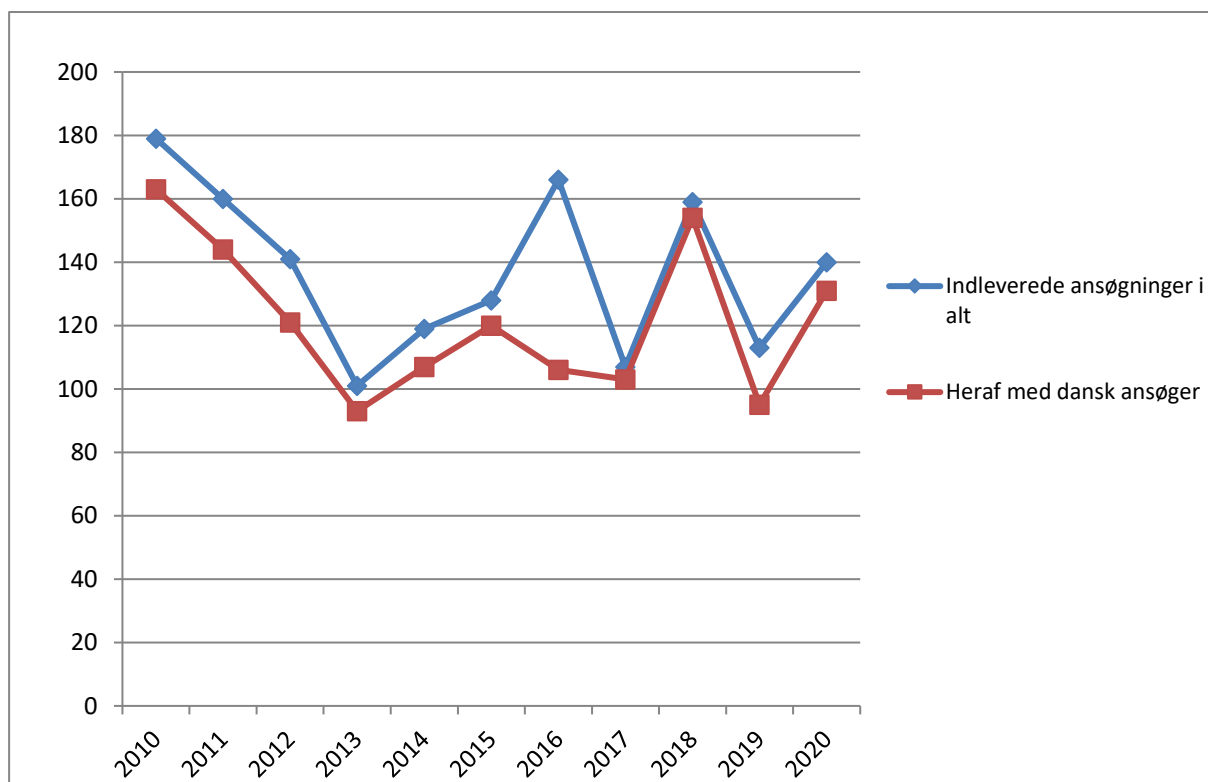
Tabellen viser, hvor mange indsigelser og begæringer om administrativ ophævelse, der hvert år er indleveret mod internationale varemærker i Patent- og Varemærkestyrelsen.

En indsigelse mod et internationalt varemærke, kan fremsættes, når en designering er offentliggjort. Hvis tredjemand ikke er enig i det offentliggjorte varemærke, kan vedkommende gøre indsigelse senest 2 måneder efter ansøgningens offentliggørelse i Dansk Varemærketidende, for at få det begrænset eller forhindre det i at blive registreret.

Når et internationalt varemærke er godkendt og har fuld gyldighed i Danmark, har tredjemand mulighed for at anmode om en administrativ ophævelse, af det registrerede varemærke, for enten af få det begrænset eller udslettet i registeret.

Nationale designansøgninger

	Indleverede ansøgninger i alt	Heraf med dansk ansøger	Procent andel med dansk ansøger	Ansøgninger med flere designs*	Designs i alt*
2010	179	163	91%	33	276
2011	160	144	90%	35	228
2012	141	121	86%	32	195
2013	101	93	92%	25	153
2014	119	107	90%	23	181
2015	128	120	94%	18	172
2016	166	106	64%	19	207
2017	107	103	96%	8	143
2018	159	154	97%	12	180
2019	113	95	84%	11	132
2020	140	131	94%	7	151

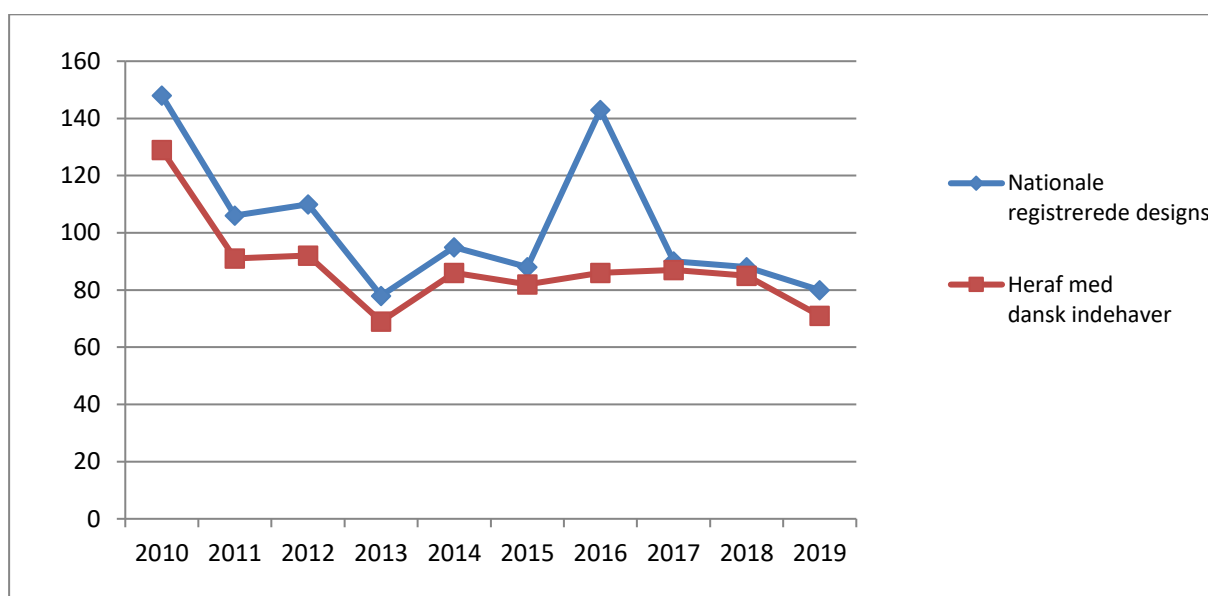


Grafen viser hvor mange ansøgninger om dansk designregistrering, der hvert år er indleveret til Patent- og Varemærkestyrelsen - hhv. i alt og fra danske ansøgere.

*Ved en designansøgning er det muligt at ansøge om en samregistrering. Registreringen vil derved indeholde flere designs. Vi skelner derfor mellem antal ansøgninger med flere designs, samt hvor mange designs der er indleveret totalt set.

Nationale registrerede designs

	Nationale registrerede designs	Heraf med dansk indehaver	Procentandel med dansk indehaver
2010	148	129	87%
2011	106	91	86%
2012	110	92	84%
2013	78	69	88%
2014	95	86	91%
2015	88	82	93%
2016	143	86	60%
2017	90	87	97%
2018	88	85	97%
2019	80	71	89%
2020	108	92	85%



Grafen viser, hvor mange danske designs, der hvert år er registreret - hhv. i alt og af danske ansøgere.

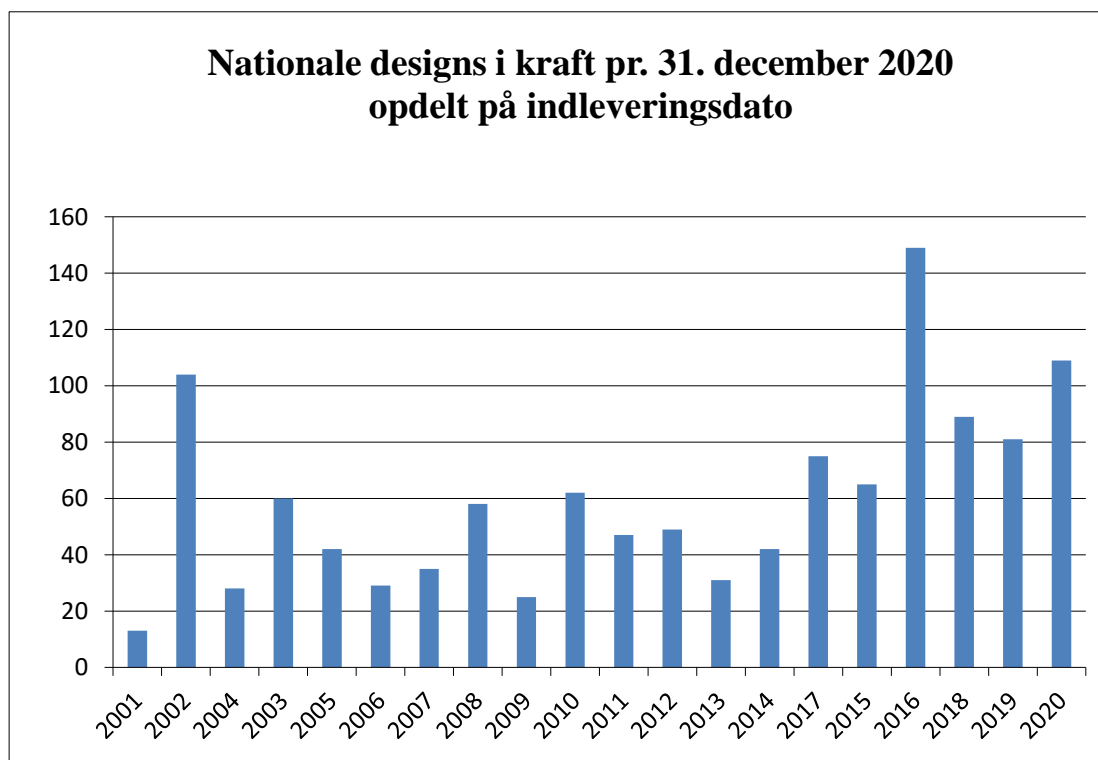
Registrerede design opdelt efter Locarno-klasse

Klasse	2010	2011	2012	2013	2014	2015	2016	2017	2018	2019	2020
1	0	0	1	0	0	0	0	0	0	0	0
2	4	3	4	1	6	0	3	3	3	3	2
3	3	5	0	4	1	4	2	5	2	1	3
4	0	0	0	1	0	0	0	0	1	0	0
5	1	2	0	0	2	0	1	1	0	0	1
6	19	14	18	21	10	17	23	13	12	11	12
7	13	10	10	4	7	7	8	8	9	3	4
8	7	9	9	11	9	11	5	2	3	1	7
9	7	8	6	5	8	13	7	7	1	2	7
10	5	1	4	3	2	5	2	1	1	1	2
11	14	15	9	4	12	10	11	8	6	12	6
12	6	11	20	11	11	2	56	4	1	5	13
13	23	0	6	3	9	1	4	2	4	2	0
14	7	6	8	4	7	4	2	4	4	2	2
15	1	0	2	1	4	0	0	1	0	3	1
16	1	1	1	0	0	0	0	1	0	0	1
17	0	0	0	0	0	0	0	1	0	0	0
18	1	1	0	0	0	0	0	0	0	0	0
19	0	5	5	0	5	3	2	3	2	2	2
20	2	1	1	2	0	2	3	0	1	1	0
21	9	5	9	7	5	4	11	1	22	14	20
22	1	0	1	0	1	1		1	1	0	5
23	4	6	5	1	7	7	3	1	0	0	5
24	1	0	5	1	0	1	0	5	3	3	3
25	10	6	16	12	4	6	3	6	1	3	6
26	7	7	10	6	7	12	10	7	4	4	4
27	0	1	1	0	0	1	0	0	0	0	0
28	1	0	2	0	0	1	0	1	0	1	3
29	1	0	0	0	0	0	0	0	2	0	1
30	1	0	3	0	1	0	2	0	1	2	1
31	0	1	0	0	1	0	0	0	1	0	0
32	5	5	13	5	13	4	6	4	3	4	16
99	0	0	0	0	0	0	0	0	0	0	0
Registrerede designs i alt	154	123	169	107	132	116	164	90	88	80	127

Tabellen viser, inden for hvilke klasser de registrerede designs, hvert år, gælder for.
 Se klassificeringen: WIPO: <http://www.wipo.int/classifications/locarno/en/>

Nationale designs i kraft pr. 31. december 2020 opdelt på indleveringsår

Indleveringsår	Antal
2001	13
2002	104
2004	28
2003	60
2005	42
2006	29
2007	35
2008	58
2009	25
2010	62
2011	47
2012	49
2013	31
2014	42
2017	75
2015	65
2016	149
2018	89
2019	81
2020	109



Grafen viser antallet af danske designs, som var gyldige pr. 31. december 2020. Grafen er opdelt efter det år, hvor ansøgningerne blev indleveret.