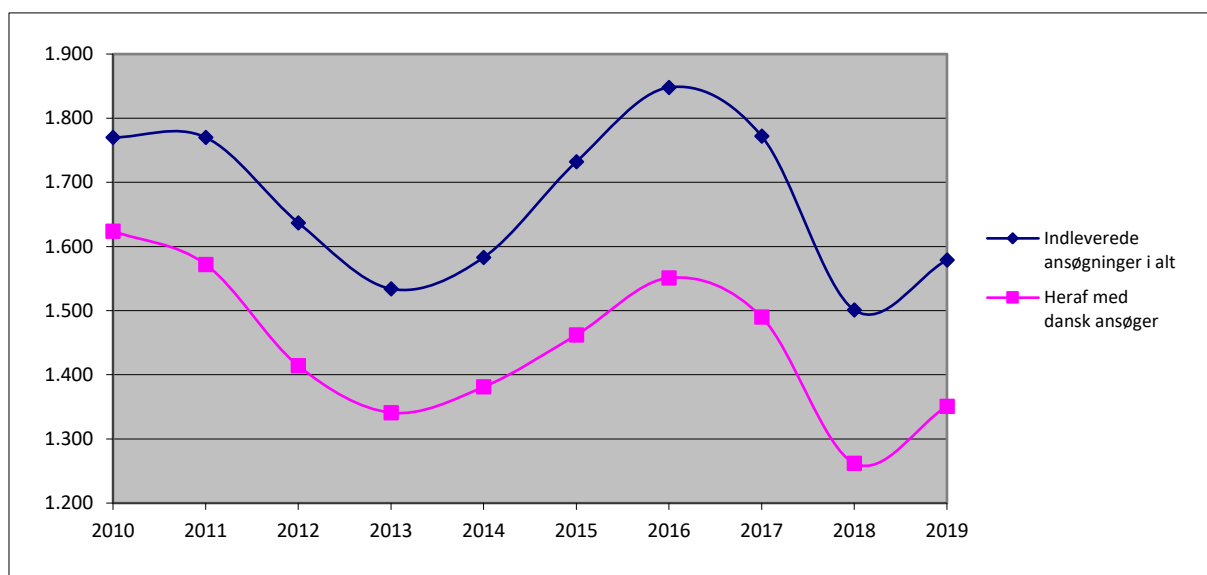


Data er opdateret i maj 2020, data er udtrukket fra Patent- og Varemærkestyrelsens sagsbehandlingssystem for at vise udviklingen over indleverede og registrerede immaterielle rettigheder indleveret til Patent- og Varemærkestyrelsen over en 10-årig periode.

Alle tal er fastlagt efter at have taget hensyn til Patent- og Varemærkestyrelsens praksis samt international standard til vurdering af, hvad der er en gyldig patent- eller varemærkesøgning. Vurdering af ansøgerens hjemsted i Danmark er baseret på adressen for den første angivne ansøger.

Nationale patentansøgninger

Indleveringsår	Indleverede ansøgninger i alt	Heraf med dansk ansøger	Procentandel med dansk ansøger
2010	1.770	1.624	92%
2011	1.770	1.572	89%
2012	1.637	1.414	86%
2013	1.534	1.341	87%
2014	1.583	1.381	87%
2015	1.732	1.462	84%
2016	1.848	1.551	84%
2017	1.772	1.490	84%
2018	1.501	1.262	84%
2019	1.579	1.351	86%



Grafen viser, hvor mange ansøgninger om nationalt dansk patent, der hvert år er indleveret til Patent- og Varemærkestyrelsen – hhv. i alt og fra danske ansøgere.

Indleverede patentansøgninger 2010-2019 fordelt efter teknikområder

Teknikgruppe	Teknikområde	2010	2011	2012	2013	2014	2015	2016	2017	2018	2019
I Elektronik	Elektriske maskiner, apparater, energi	69	81	57	17	48	34	29	22	41	45
	Audio-visuel teknologi	18	35	48	18	46	30	13	24	19	22
	Telekommunikation	9	17	11	7	7	5	4	5	4	5
	Digital kommunikation	1	4	2	1	6	9	11	12	12	8
	Grundlæggende kommunikations processer	2	2	6	1	7	4	-	3	2	-
	Computer teknologi	12	19	19	11	23	37	66	78	57	36
	IT metoder til management	7	7	6	5	10	9	14	7	15	13
	Halvledere	4	7	7	3	-	-	1	2	3	3
II Instrumenter	Optik	5	4	4	0	8	1	6	5	4	7
	Måling	31	34	61	30	46	29	35	21	46	36
	Analyse af biologisk materiale	2	6	5	1	3	4	3	4	-	4
	Kontrol	15	18	13	10	11	15	16	14	9	17
	Medicinsk teknologi	77	103	80	51	85	72	39	45	82	45
III Kemi	Organisk finkemi	7	15	15	9	11	10	5	8	11	14
	Bioteknologi	11	13	11	15	14	11	11	13	12	13
	Farmaceutika	12	10	15	13	4	11	16	12	33	17
	Makromolekylær kemi, polymerer	1	2	1	4	2	4	1	1	2	2
	Fødevarer kemi	18	13	13	10	15	14	12	19	18	13
	Grundlæggende materiale kemi	11	13	16	10	26	12	19	8	19	14
	Materialer, metallurgi	17	15	12	10	12	6	17	16	16	26
	Overfladeteknologi, coating	6	8	12	9	7	6	14	11	8	11
	Mikrostrukturer og nanoteknologi	-	-	-	1	-	1	1	-	-	-
	Grundlæggende kemi	37	28	36	24	54	27	36	37	29	29
	Miljøteknologi	23	29	17	13	24	26	27	24	8	12
IV Mekanik	Håndtering	73	74	59	40	45	40	39	27	39	50
	Maskinværktøj	17	22	19	11	14	19	19	14	17	14
	Motorer, pumper, turbiner	140	198	153	58	124	117	86	88	132	86

	Tekstil- og papirmaskiner	11	16	18	7	21	12	10	8	11	7
	Andre specielle maskiner	76	81	92	35	75	49	48	64	68	89
	Termiske processer og apparater	45	33	34	19	34	15	23	22	31	13
	Mekaniske elementer	53	51	49	29	61	29	33	49	43	29
	Transport	49	59	49	23	43	24	32	28	36	44
V Andet	Møbler, spil, legetøj	60	49	62	23	59	41	33	44	59	37
	Andre forbrugsvarer	26	40	28	16	20	21	18	18	27	24
	Bygningsingeniørarbejde	95	89	108	75	114	80	82	93	116	103
Ikke klassificeret*		730	575	499	925	504	908	1.029	925	472	691
I alt		1.770	1.770	1.637	1.534	1.583	1.732	1.848	1.771	1.501	1.579

Tabellen viser, hvor mange ansøgninger om nationalt dansk patent, der hvert år er indleveret, opdelt i teknikområder defineret af WIPO

Konkordanstabel IPC/teknikområde:

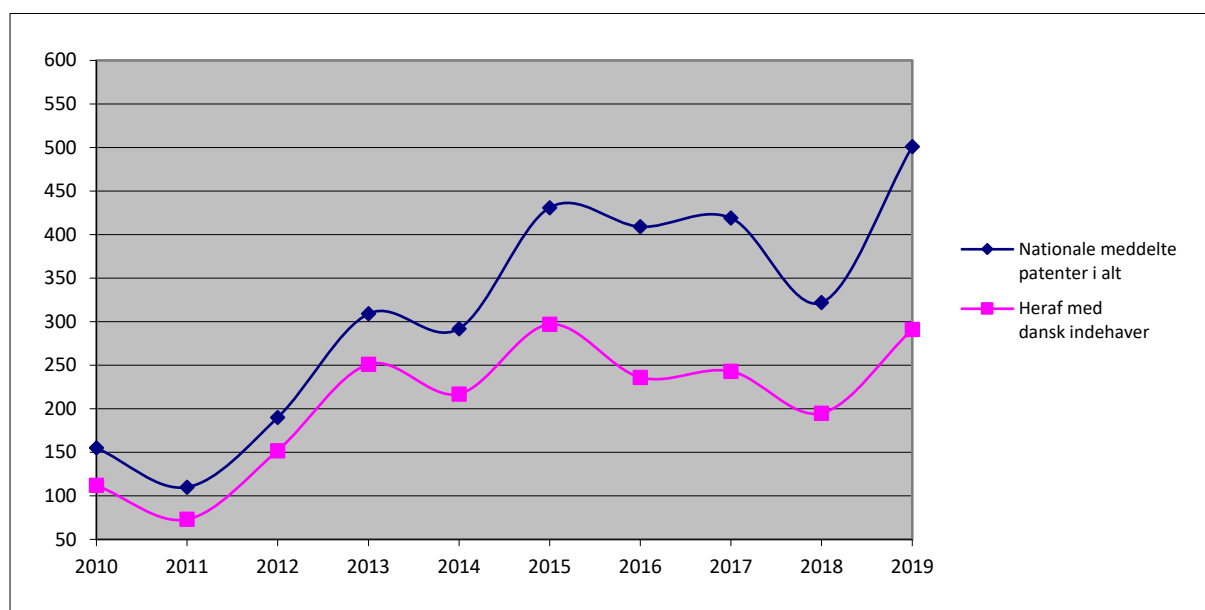
http://www.wipo.int/ipstats/en/statistics/technology_concordance.html

http://www.wipo.int/export/sites/www/ipstats/en/statistics/patents/pdf/wipo_ipc_technology.pdf

* ikke klassificeret ved afslutningen af ansøgningsåret

Nationale meddelte patenter

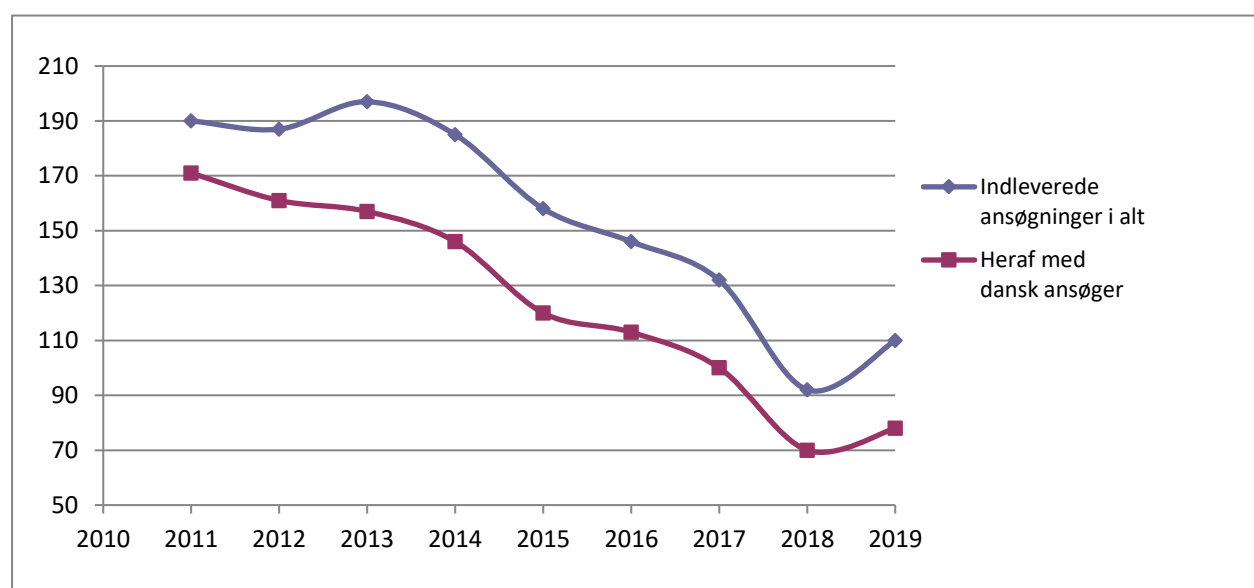
Meddel- elsesår	Nationale meddelte patenter i alt	Heraf med dansk indehaver	Procentandel med dansk indehaver
2010	155	112	72%
2011	110	73	66%
2012	190	152	80%
2013	309	251	81%
2014	292	217	74%
2015	431	297	69%
2016	409	236	58%
2017	419	243	58%
2018	322	195	61%
2019	501	291	58%



Grafen viser, hvor mange nationale danske patenter, der hvert år er meddelt – hhv. i alt og fra danske ansøgere

Brugsmodelansøgninger

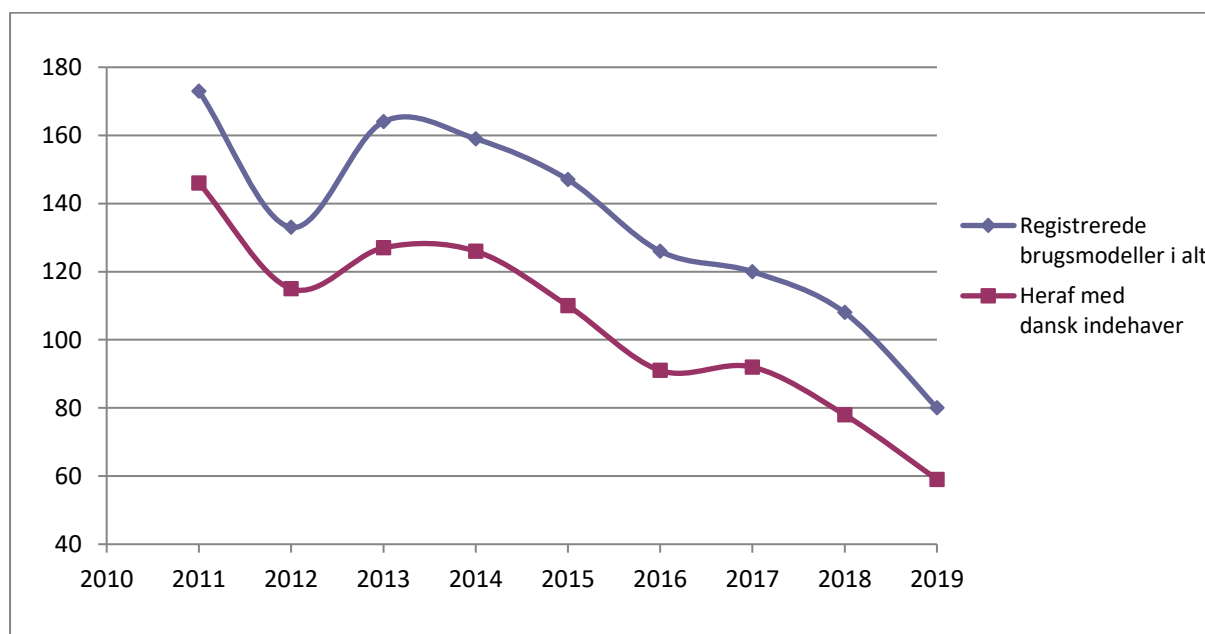
Indleveringsår	Indleverede ansøgninger i alt	Heraf med dansk ansøger	Procentandel med dansk ansøger
2010	236	198	84%
2011	190	171	90%
2012	187	161	86%
2013	197	157	80%
2014	185	146	79%
2015	158	120	76%
2016	146	113	77%
2017	132	100	76%
2018	92	70	76%
2019	110	78	71%



Grafen viser, hvor mange ansøgninger om brugsmodeller, der hvert år er indleveret til Patent- og Varemærkestyrelsen – hhv. i alt og fra danske ansøgere

Registrerede brugsmønstre

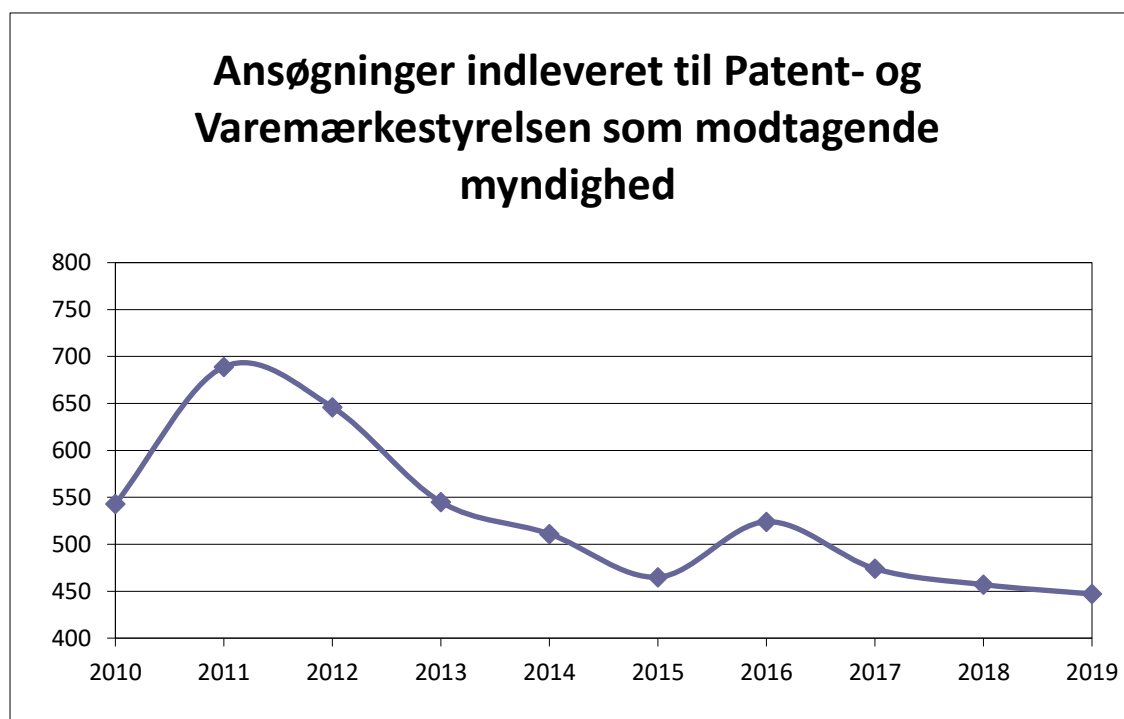
Registreringsår	Registrerede brugsmønstre i alt	Heraf med dansk indehaver	Procentandel med dansk indehaver
2010	152	124	82%
2011	173	146	84%
2012	133	115	86%
2013	164	127	77%
2014	159	126	79%
2015	147	110	75%
2016	126	91	72%
2017	120	92	77%
2018	108	78	72%
2019	80	59	74%



Grafen viser, hvor mange brugsmønstre, der hvert år er registreret hos Patent- og Varemærkestyrelsen – hhv. i alt og med danske indehaver

Internationale ansøgninger via PCT

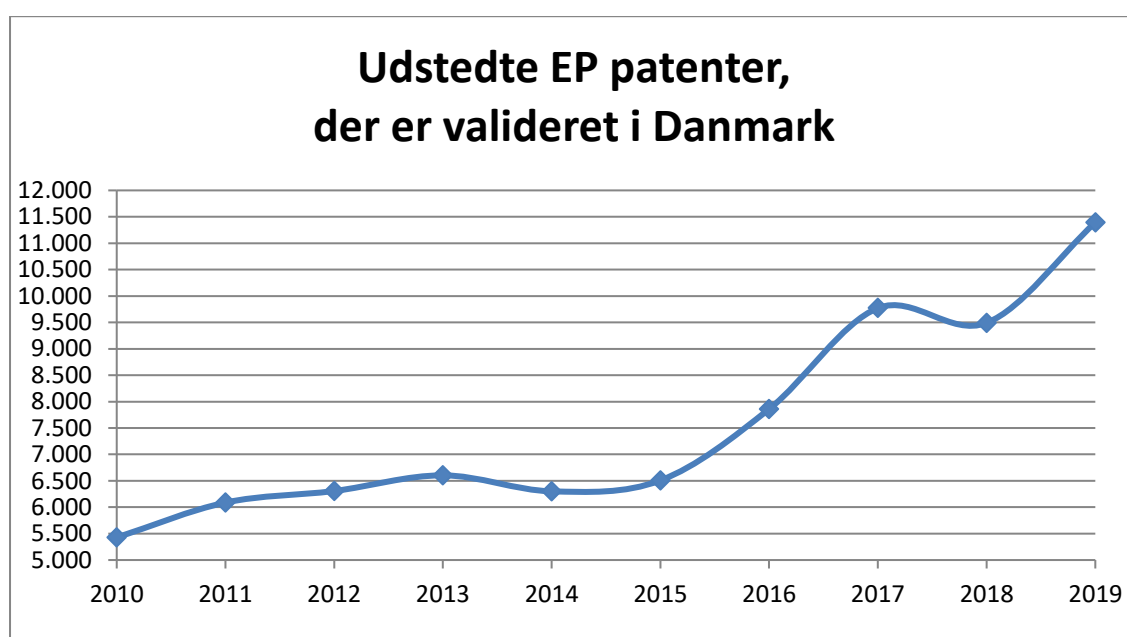
Indleveringsår	Ansøgninger indleveret til Patent- og Varemærkestyrelsen som modtagende myndighed	Ansøgninger videreført i Danmark
2010	543	48
2011	689	50
2012	646	60
2013	545	88
2014	511	79
2015	465	88
2016	524	106
2017	474	81
2018	457	93
2019	447	86



Grafen viser de årlige antal indleverede PCT-ansøgninger med Patent- og Varemærkestyrelsen som modtagende myndighed

Europæiske patenter via EPO

Udstedelsesår	Udstedte EP patenter, der er valideret i Danmark	Udstedte EP patenter i alt*
2010	5.428	58.117
2011	6.088	62.108
2012	6.307	65.655
2013	6.604	66.712
2014	6.301	64.613
2015	6.508	68.419
2016	7.859	95.940
2017	9.771	105.635
2018	9.491	127.625
2019	11.393	137.784



Grafen viser hvor mange europæiske patenter via EPO, der hvert år har fået gyldighed i Danmark

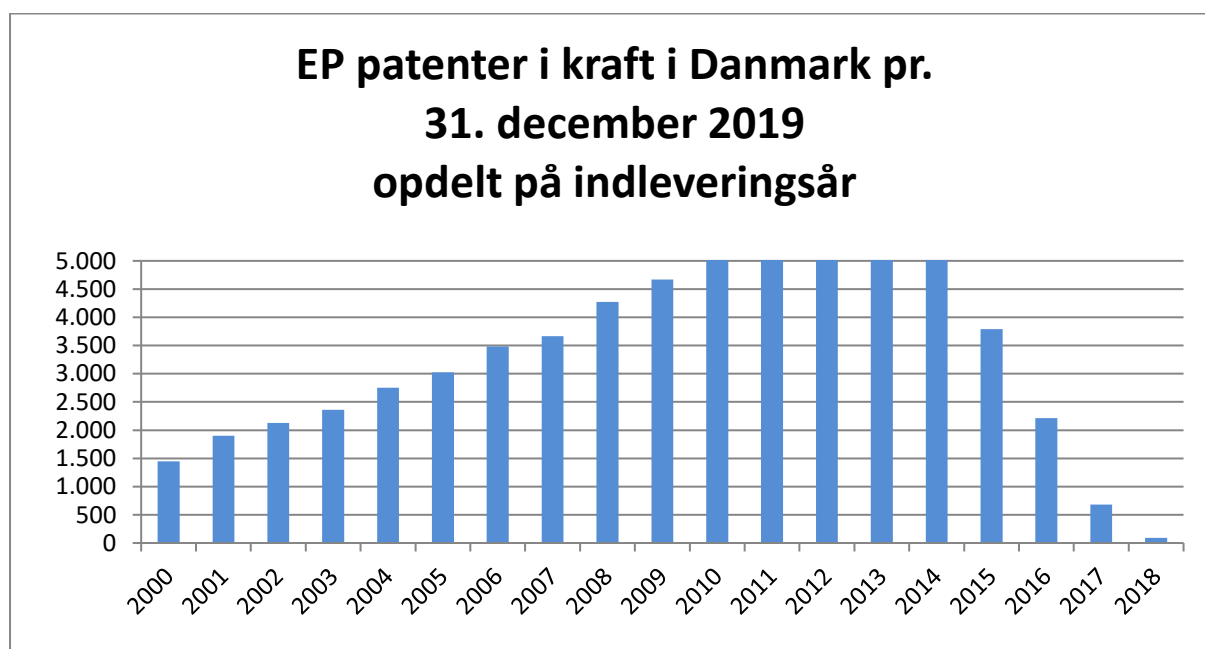
* Antal udstedte EP-patenter i alt hentes via denne hjemmeside:

<https://www.epo.org/about-us/annual-reports-statistics/statistics.html>

Hjemmesiden er senest opdateret d. 27. januar 2020

EP-patenter i kraft i Danmark pr. 31. december 2019 fordelt efter indleveringsår

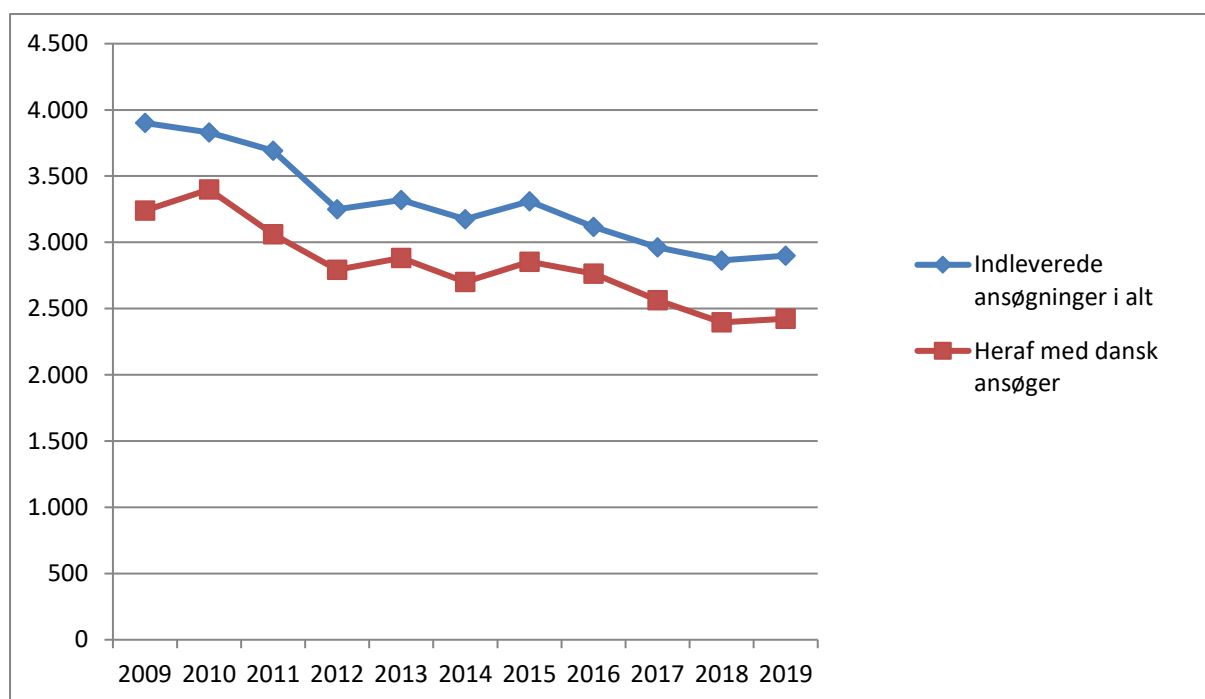
Indleveringsår	Antal
2000	1.448
2001	1.902
2002	2.127
2003	2.358
2004	2.753
2005	3.023
2006	3.482
2007	3.663
2008	4.275
2009	4.671
2010	5.088
2011	5.555
2012	5.536
2013	5.526
2014	5.022
2015	3.789
2016	2.214
2017	680
2018	93
I alt	63.205



Grafen viser antallet af europæiske patenter, som var gyldig d. 31. december 2019. Grafen er opdelt efter det år, hvor ansøgningerne blev indleveret.

Nationale vare- og fællesmærkeansøgninger

	Indleverede ansøgninger i alt	Heraf med dansk ansøger	Procent andel med dansk ansøger
2009	3.901	3.241	83%
2010	3.830	3.399	89%
2011	3.693	3060	83%
2012	3.249	2.792	86%
2013	3.320	2.882	87%
2014	3.174	2.701	85%
2015	3.311	2.853	86%
2016	3.117	2.763	89%
2017	2.963	2.563	87%
2018	2.864	2.396	84%
2019	2.899	2.422	84%



Grafen viser, hvor mange ansøgninger med nationale danske varemærker, der hvert år er indleveret - hhv. i alt og fra danske ansøgere.

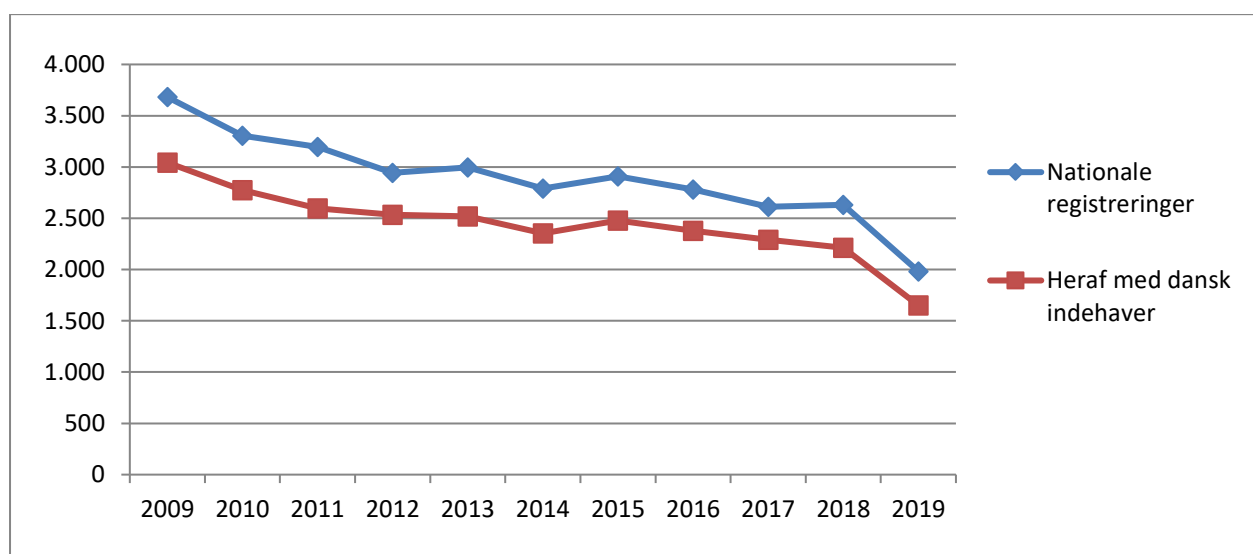
Nationale vare- og fællesmærkeansøgninger opdelt efter Nice-klasser

Klasse	2009	2010	2011	2012	2013	2014	2015	2016	2017	2018	2019
1	98	76	97	107	122	92	87	93	87	94	99
2	37	47	45	41	43	33	28	44	30	34	35
3	191	137	180	150	163	154	127	145	149	141	176
4	45	86	52	48	43	35	28	47	48	48	38
5	385	252	365	341	306	356	313	309	356	290	387
6	120	143	113	117	80	65	81	96	78	64	67
7	109	104	140	143	113	84	79	103	85	83	58
8	61	62	58	56	44	56	54	34	39	57	35
9	547	466	542	563	639	600	537	576	576	545	526
10	131	88	107	128	135	107	84	133	187	117	139
11	161	203	161	177	126	127	141	161	137	123	92
12	106	90	99	97	93	79	56	91	95	73	105
13	5	11	6	8	10	6	4	5	4	4	10
14	126	110	121	98	109	90	85	93	81	87	69
15	11	7	5	10	7	5	3	8	1	5	4
16	378	402	408	335	420	342	295	314	282	258	225
17	53	46	57	43	33	41	28	26	41	38	43
18	174	131	187	142	158	170	148	138	152	151	96
19	125	126	126	106	88	78	80	90	71	73	87
20	163	207	209	142	133	140	154	168	152	143	116
21	134	143	144	134	123	118	130	129	140	141	118
22	19	24	17	25	26	26	29	24	34	26	25
23	5	14	17	14	11	3	9	12	7	1	4
24	103	126	140	108	112	112	97	100	99	90	71
25	410	339	405	357	386	359	301	316	315	287	278
26	18	26	12	21	30	15	16	16	15	11	18
27	24	42	36	30	26	29	26	25	29	38	25
28	211	191	183	196	219	185	156	201	157	158	172
29	222	262	310	271	284	300	283	283	232	229	247
30	271	284	381	315	329	326	323	353	272	280	280
31	153	161	171	186	164	160	125	123	117	121	142
32	171	160	179	177	164	204	135	221	198	185	178
33	118	109	114	110	116	136	102	127	134	116	116
34	26	39	37	39	39	31	25	23	25	53	74
35	972	959	1003	931	937	944	925	900	848	878	809
36	297	284	291	255	267	291	234	271	333	323	249
37	266	363	273	255	223	207	202	280	237	218	241
38	278	221	229	241	219	207	182	173	120	131	121
39	182	210	222	189	168	207	202	185	183	169	176
40	120	165	117	126	79	89	87	109	97	76	75
41	812	874	847	805	845	795	664	746	675	681	745
42	660	663	588	566	591	538	489	590	526	492	481
43	184	213	277	204	236	277	292	264	258	283	227
44	248	240	253	246	223	255	251	246	255	272	291
45	262	210	209	248	214	161	139	196	172	146	235
Total	9.192	11.126	9.533	8.901	8.896	8.635	9.851	8.587	8129	7833	7805

Tabellen viser, hvor mange danske varemærkeansøgninger, der dækker en bestemt vare- eller tjenesteydelsesklasse. Varemærkerne klassificeres ved hjælp af Nice-klassifikationen (se klassifikationen: <http://www.wipo.int/classifications/nice/en/classifications.html>).

Nationale registrerede vare- og fællesmærker

	Nationale registreringer	Heraf med dansk indehaver	Procentandel med dansk indehaver
2009	3.682	3.043	83%
2010	3.304	2.775	84%
2011	3.196	2.598	81%
2012	2.944	2.534	86%
2013	2.996	2.518	84%
2014	2.791	2.354	84%
2015	2.909	2.478	85%
2016	2.780	2.379	86%
2017	2.613	2.291	88%
2018	2.631	2.213	84%
2019	1.983	1.651	83%

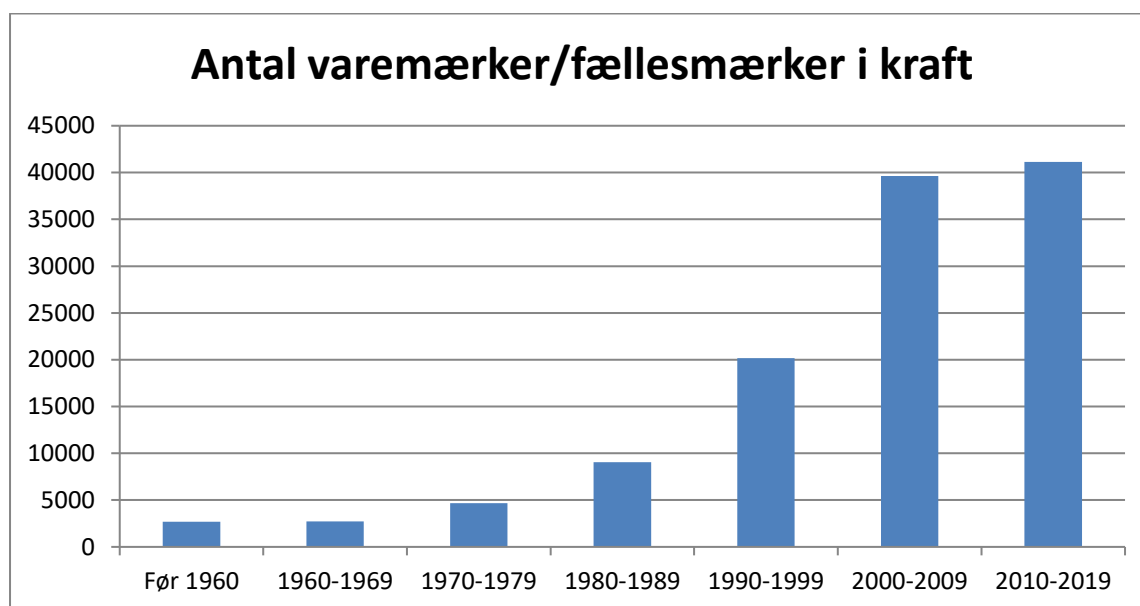


Grafen viser, hvor mange nationale danske varemærker, der hvert år er registreret – hhv. i alt og fra danske ansøgere

Varemærker og fællesmærker i kraft i 2019

Indleveringsår	Antal
1880-1889	5
1890-1899	0
1900-1909	12
1910-1919	31
1920-1929	69
1930-1939	111
1940-1949	180
1950-1959	351
1960-1969	564
1970-1979	909
1980-1989	2192
1990-1999	5582
2000-2009	15942
2010-2019	20591

*Tallene er et resultat af både varemærker og fællesmærker der er i kraft pr. 31.12.2019. De er sorteret efter hvilket år ansøgningen er indleveret i.



Nationale vare- og fællesmærker - Indsigelser og administrative ophævelser

	Indleverede indsigelser	Indleverede begæringer om administrativ ophævelse
2006	247	47
2007	225	42
2008	246	56
2009	218	44
2010	145	47
2011	151	42
2012	145	12
2013	112	27
2014	123	33
2015	165	39
2016	106	32
2017	101	22
2018	121	23
2019	129	28

Tabellen viser, hvor mange indsigelser og begæringer om administrativ ophævelse, der hvert år er indleveret mod nationale danske varemærker. Hvis nogen ikke er enig i det registrerede varemærke, kan vedkommende gøre indsigelse mod det indtil 2 måneder fra det er offentliggjort som registreret i Danmark for at få det ændret eller udsløttet i registeret. Efter udløbet af indsigelsesperioden kan et varemærke blive ophævet. Hvis nogen ikke er enig i det registrerede varemærke, kan vedkommende begære varemærket ophævet for at få det ændret eller udsløttet i registeret.

Internationale varemærker via Madrid Protokollen

	Ansøgninger indleveret til Patent- og Varemærkestyrelsen som modtagende myndighed	Modtagne designeringer af Danmark	Internationale registreringer via Madrid Arrangementet eller Protokollen i alt *
2005	546	4.716	33.169
2006	518	4.130	37.224
2007	592	3.572	38.471
2008	573	3.163	40.985
2009	417	2.354	35.925
2010	412	1.959	37.533
2011	360	1.961	40.711
2012	418	1.731	41.954
2013	402	1.848	44.414
2014	380	1.351	42.430
2015	374	1.554	51.938
2016	326	1.182	44.726
2017	331	1.556	56.267
2018	309	1.351	60.071
2019	318	1.508	64.118

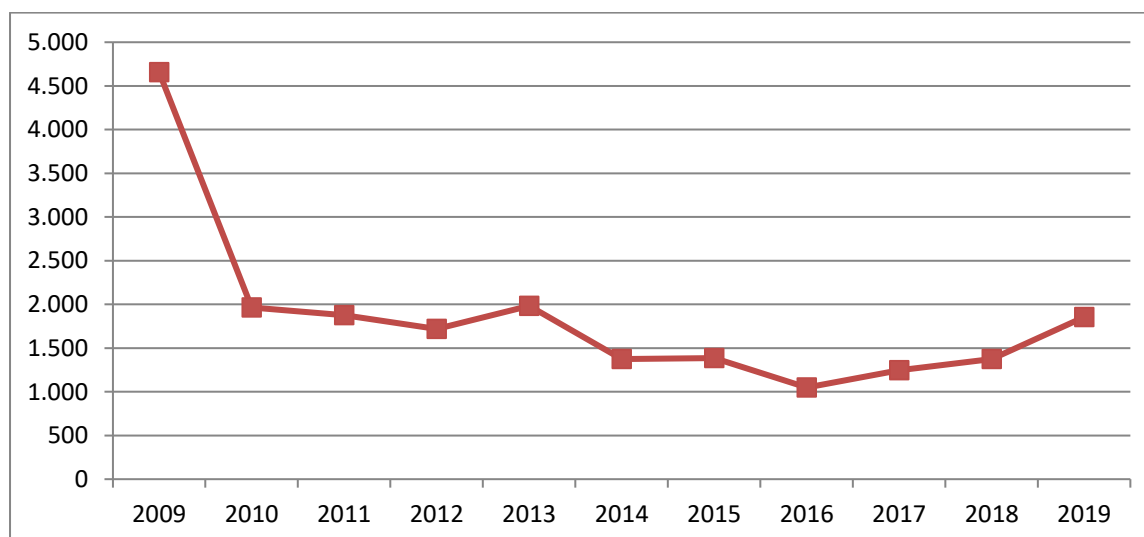
Tabellen viser i første kolonne hvor mange ansøgninger om varemærke gennem Madrid Protokollen, der hvert år er indleveret med Patent- og Varemærkestyrelsen i Danmark som den modtagende myndighed. Anden kolonne viser tilsvarende for hvert år, i hvor mange tilfælde, der er blevet ansøgt om et internationalt varemærke, og hvor Danmark er udpeget (designeret) som et land, hvor varemærket skal gælde. Den sidste kolonne viser hvor mange varemærker, der hvert år er registreret gennem Madrid Protokollen i alt.

*Tallene er hentet fra <https://www3.wipo.int/ipstats/pmhindex.htm?tab=madrid> 16. oktober 2020

Madrid protokol registreringer tildelt gyldighed i DK

	Madrid protokol registreringer tildelt gyldighed i DK
2009	4.655
2010	1.966
2011	1.878
2012	1.719
2013	1.984
2014	1.373
2015	1.385
2016	1.049
2017	1.247
2018	1.374
2019	1.855

Tabellen viser hvor mange internationale ansøgninger, efter madrid protokol, hvor Danmark er designeret, er blevet tildelt gyldighed i Danmark.



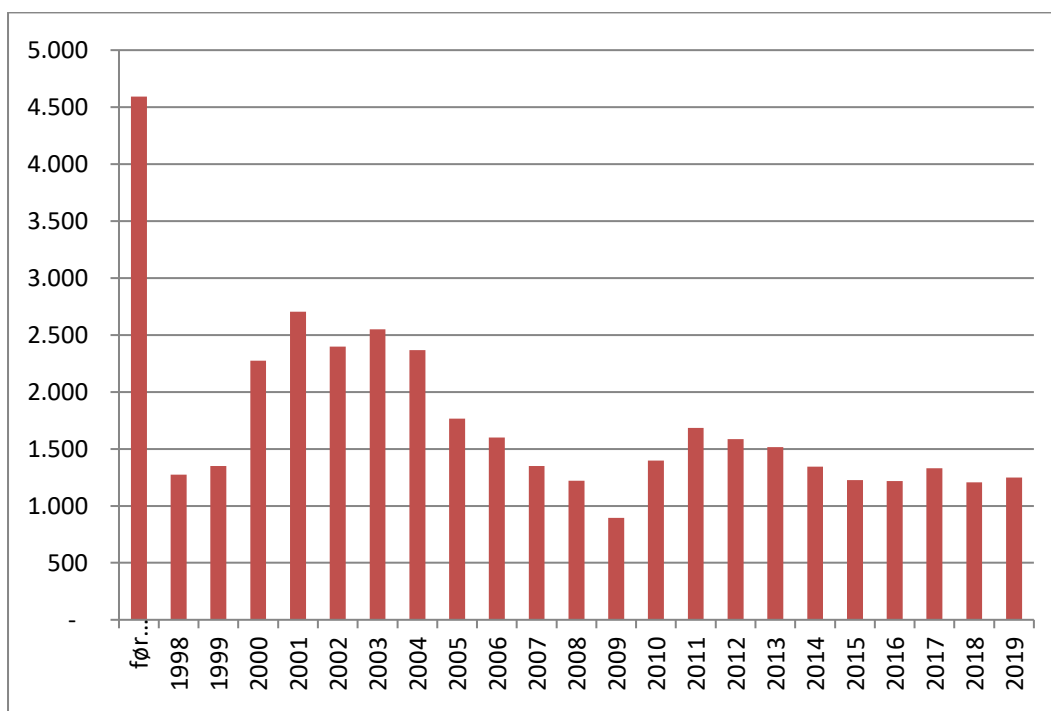
Internationale varemærker via Madrid Protokoller, der er i kraft i Danmark

Designeringsår	Antal
før 1998	4.593
1998	1.274
1999	1.351
2000	2.275
2001	2.704
2002	2.398
2003	2.551
2004	2.366
2005	1.766
2006	1.601
2007	1.350
2008	1.221
2009	894
2010	1.398
2011	1.683
2012	1.587
2013	1.516
2014	1.344
2015	1.226
2016	1.218
2017	1.330
2018	1.207
2019	1.249

Tabellen viser antal internationale varemærker i kraft pr. 31.12.2019 med gyldighed i DK.

*Tallene er hentet fra Madrid Monitor <https://www.wipo.int/madrid/monitor/en/>.

Data er udtrukket fra hjemmesiden 4. maj 2019.



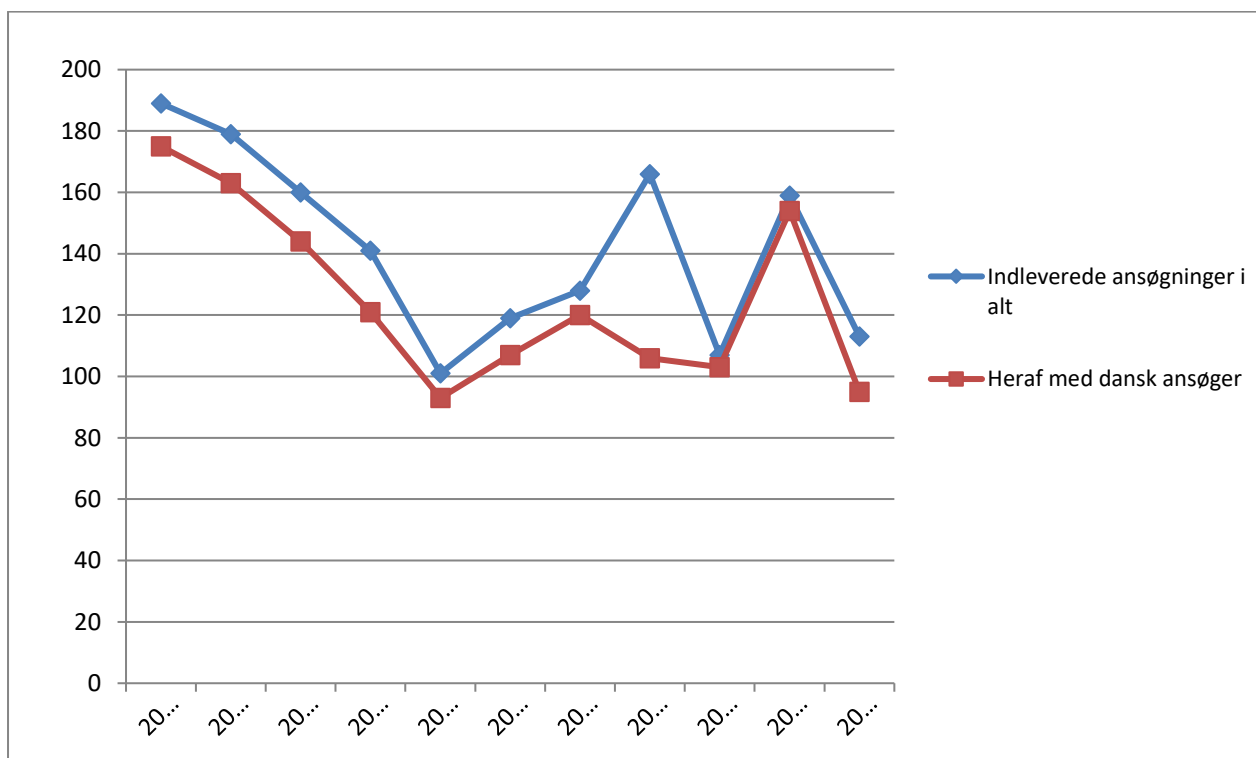
Internationale varemærker - Indsigelser og administrative ophævelser

	Indleverede indsigelser	Indleverede begæringer om administrativ ophævelse
2009	65	12
2010	30	5
2011	25	8
2012	24	9
2013	33	9
2014	31	1
2015	10	3
2016	20	4
2017	12	4
2018	24	1
2019	24	8

Tabellen viser, hvor mange indsigelser og begæringer om administrativ ophævelse, der hvert år er indleveret mod internationale varemærker i Patent- og Varemærkestyrelsen. Hvis nogen ikke er enig i det registrerede varemærke, kan vedkommende gøre indsigelse mod det indtil 2 måneder fra det er offentliggjort som gyldigt i Danmark for at få det ændret eller ugyldiggjort. Efter udløbet af indsigelsesperioden kan et varemærke blive ophævet. Hvis nogen ikke er enig i det registrerede varemærke, kan vedkommende begære varemærket ophævet for at få det ændret eller ugyldiggjort.

Nationale designansøgninger

	Indleverede ansøgninger i alt	Heraf med dansk ansøger	Procent andel med dansk ansøger	Ansøgninger med flere designs*	Designs i alt*
2009	189	175	93%	55	307
2010	179	163	91%	33	276
2011	160	144	90%	35	228
2012	141	121	86%	32	195
2013	101	93	92%	25	153
2014	119	107	90%	23	181
2015	128	120	94%	18	172
2016	166	106	64%	19	207
2017	107	103	96%	8	143
2018	159	154	97%	12	180
2019	113	95	84%	11	132

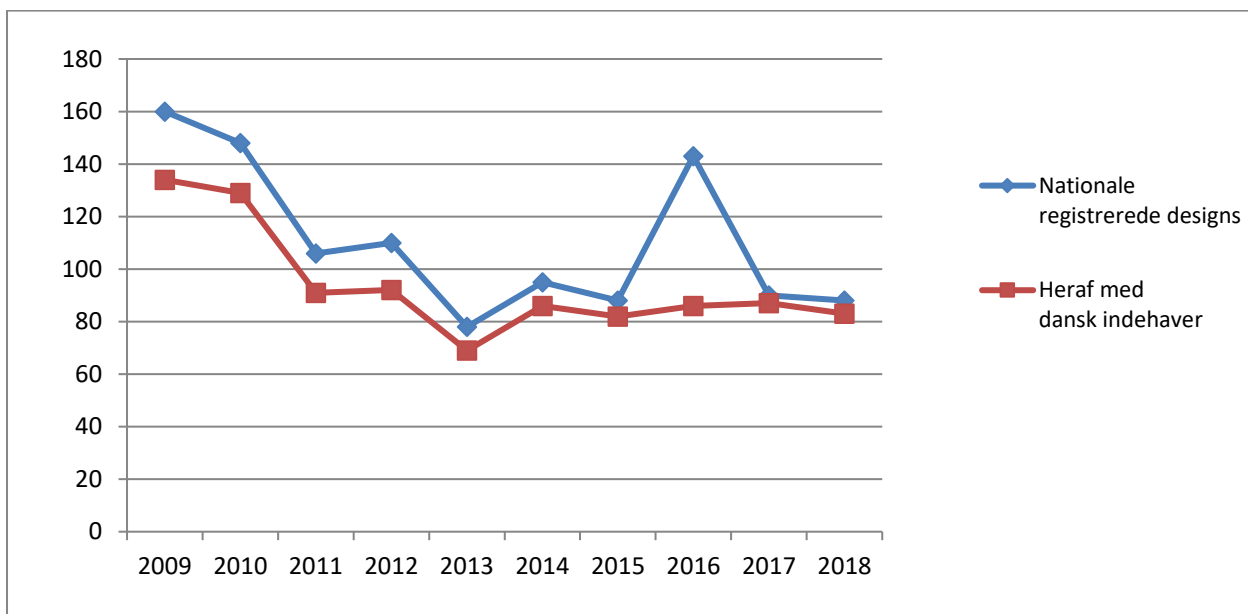


Grafen viser, hvor mange ansøgninger om dansk designregistrering, der hvert år er indleveret til Patent- og Varemærkestyrelsen - hhv. i alt og fra danske ansøgere.

*Ved en designansøgning er det muligt at ansøge om en samregistrering. Registreringen vil derved indeholde flere designs. Vi skelner derfor mellem antal ansøgninger med flere designs, samt hvor mange designs der er indleveret totalt set.

Nationale registrerede designs

	Nationale registrerede designs	Heraf med dansk indehaver	Procentandel med dansk indehaver
2009	160	134	84%
2010	148	129	87%
2011	106	91	86%
2012	110	92	84%
2013	78	69	88%
2014	95	86	91%
2015	88	82	93%
2016	143	86	60%
2017	90	87	97%
2018	88	83	94%
2019	80	71	89%



Grafen viser, hvor mange danske designs, der hvert år er registreret - hhv. i alt og af danske ansøgere.

Registrerede design opdelt efter Locarno-klasse

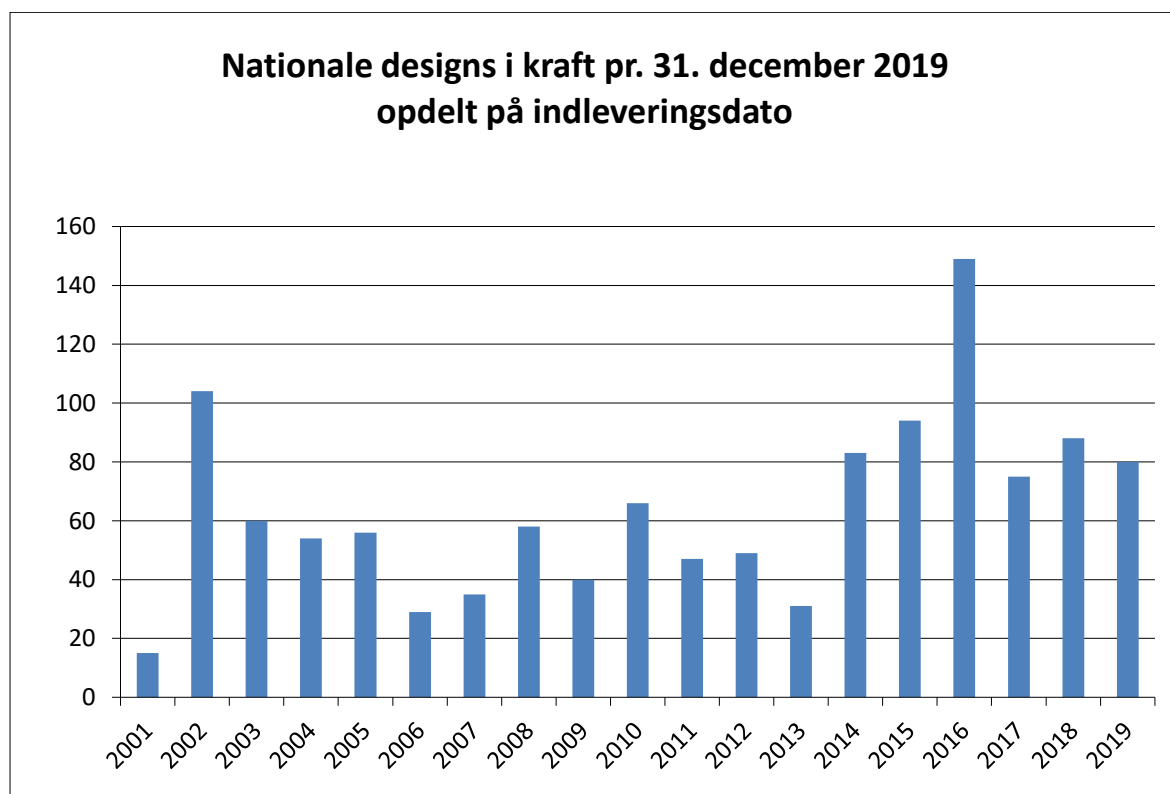
Klasse	2009	2010	2011	2012	2013	2014	2015	2016	2017	2018	2019
1	0	0	0	1	0	0	0	0	0	0	0
2	7	4	3	4	1	6	0	3	3	3	3
3	6	3	5	0	4	1	4	2	5	2	1
4	0	0	0	0	1	0	0	0	0	1	0
5	0	1	2	0	0	2	0	1	1	0	0
6	25	19	14	18	21	10	17	23	13	12	11
7	14	13	10	10	4	7	7	8	8	9	3
8	8	7	9	9	11	9	11	5	2	3	1
9	8	7	8	6	5	8	13	7	7	1	2
10	4	5	1	4	3	2	5	2	1	1	1
11	11	14	15	9	4	12	10	11	8	6	12
12	13	6	11	20	11	11	2	56	4	1	5
13	9	23	0	6	3	9	1	4	2	4	2
14	5	7	6	8	4	7	4	2	4	4	2
15	2	1	0	2	1	4	0	0	1	0	3
16	1	1	1	1	0	0	0	0	1	0	0
17	1	0	0	0	0	0	0	0	1	0	0
18	0	1	1	0	0	0	0	0	0	0	0
19	6	0	5	5	0	5	3	2	3	2	2
20	3	2	1	1	2	0	2	3	0	1	1
21	9	9	5	9	7	5	4	11	1	22	14
22	0	1	0	1	0	1	1		1	1	0
23	7	4	6	5	1	7	7	3	1	0	0
24	1	1	0	5	1	0	1	0	5	3	3
25	12	10	6	16	12	4	6	3	6	1	3
26	12	7	7	10	6	7	12	10	7	4	4
27	1	0	1	1	0	0	1	0	0	0	0
28	5	1	0	2	0	0	1	0	1	0	1
29	0	1	0	0	0	0	0	0	0	2	0
30	0	1	0	3	0	1	0	2	0	1	2
31	0	0	1	0	0	1	0	0	0	1	0
32		5	5	13	5	13	4	6	4	3	4
99	5	0	0	0	0	0	0	0	0	0	0
Registrerede designs i alt	175	154	123	169	107	132	116	164	90	88	80

Tabellen viser inden for hvilke klasser, de registrerede designs hvert år gælder for. Registreringerne er fordelt på baggrund af 1. klasse i registreringerne.

Se klassificeringen: WIPO: <http://www.wipo.int/classifications/locarno/en/>

Nationale designs i kraft pr. 31. december 2019 opdelt på indleveringsår

Indleveringsår	Antal
2001	15
2002	104
2003	60
2004	54
2005	56
2006	29
2007	35
2008	58
2009	40
2010	66
2011	47
2012	49
2013	31
2014	83
2015	94
2016	149
2017	75
2018	88
2019	80



Grafen viser antallet af danske designs, som var gyldige pr. 31. december 2018. Grafen er opdelt efter det år, hvor ansøgningerne blev indleveret.