



## PATENT- OG VAREMÆRKESTYRELSEN

### Nationale patentansøgninger

Indleveringsår	Indleverede ansøgninger i alt	Heraf med dansk ansøger	Procentandel med dansk ansøger
2008	1.829	1.640	90%
2009	1.649	1.513	92%
2010	1.770	1.624	92%
2011	1.770	1.572	89%
2012	1.637	1.414	86%
2013	1.534	1.341	87%
2014	1.583	1.381	87%
2015	1.732	1.462	84%
2016	1.848	1.551	84%
2017	1.771	1.489	84%

Grafen viser, hvor mange ansøgninger om nationalt dansk patent, der hvert år er indleveret til Patent- og Varemærkestyrelsen - hhv. i alt og fra danske ansøgere



## PATENT- OG VAREMÆRKESTYRELSEN

### Indleverede patentansøgninger 2008-2017 fordelt efter teknikområder

Teknikgruppe	Teknikområde	2008	2009	2010	2011	2012	2013	2014	2015	2016	2017
I Elektronik	Elektriske maskiner, apparater, energi	68	53	69	81	57	17	48	34	29	22
	Audio-visuel teknologi	32	13	18	35	48	18	46	30	13	24
	Telekommunikation	16	5	9	17	11	7	7	5	4	5
	Digital kommunikation	3	4	1	4	2	1	6	9	11	12
	Grundlæggende kommunikations processer	3	1	2	2	6	1	7	4	-	3
	Computer teknologi	23	15	12	19	19	11	23	37	66	78
	IT metoder til management	4	9	7	7	6	5	10	9	14	7
	Halvledere	9	3	4	7	7	3	-	-	1	2
	II Instrumenter	Optik	11	11	5	4	4	0	8	1	6
Måling		34	34	31	34	61	30	46	29	35	21
Analyse af biologisk materiale		2	1	2	6	5	1	3	4	3	4
Kontrol		25	23	15	18	13	10	11	15	16	14
Medicinsk teknologi		62	56	77	103	80	51	85	72	39	45
III Kemi	Organisk finkemi	13	9	7	15	15	9	11	10	5	8
	Bioteknologi	9	8	11	13	11	15	14	11	11	13
	Farmaceutika	16	20	12	10	15	13	4	11	16	12
	Makromolekylær kemi, polymerer	1	-	1	2	1	4	2	4	1	1
	Fødevarekemi	19	15	18	13	13	10	15	14	12	19
	Grundlæggende materialekemi	19	15	11	13	16	10	26	12	19	8
	Materialer, metallurgi	16	9	17	15	12	10	12	6	17	16
	Overfladeteknologi, coating	9	6	6	8	12	9	7	6	14	11
	Mikrostrukturer og nanoteknologi	1	-	-	-	-	1	-	1	1	-
	Grundlæggende kemi	43	36	37	28	36	24	54	27	36	37
Miljøteknologi	25	24	23	29	17	13	24	26	27	24	

<b>IV Mekanik</b>	<b>Håndtering</b>	49	52	73	74	59	40	45	40	39	27
	<b>Maskinværktøj</b>	32	29	17	22	19	11	14	19	19	14
	<b>Motorer, pumper, turbiner</b>	153	142	140	198	153	58	124	117	86	88
	<b>Tekstil- og papirmaskiner</b>	16	6	11	16	18	7	21	12	10	8
	<b>Andre specielle maskiner</b>	80	60	76	81	92	35	75	49	48	64
	<b>Termiske processer og apparater</b>	43	43	45	33	34	19	34	15	23	22
	<b>Mekaniske elementer</b>	61	44	53	51	49	29	61	29	33	49
	<b>Transport</b>	50	50	49	59	49	23	43	24	32	28
<b>V Andet</b>	<b>Møbler, spil, legetøj</b>	58	58	60	49	62	23	59	41	33	44
	<b>Andre forbrugsvarer</b>	26	28	26	40	28	16	20	21	18	18
	<b>Bygningsingeniørarbejde</b>	81	91	95	89	108	75	114	80	82	93
<b>Ikke klassificeret</b>		717	676	730	575	499	925	504	908	1.029	925
<b>I alt</b>		1.829	1.649	1.770	1.770	1.637	1.534	1.583	1.732	1.848	1.771

Tabellen viser, hvor mange ansøgninger om nationalt dansk patent, der hvert år er indleveret, opdelt i teknikområder defineret af WIPO

Konkordanstabel IPC/teknikområde:

[http://www.wipo.int/ipstats/en/statistics/technology\\_concordance.html](http://www.wipo.int/ipstats/en/statistics/technology_concordance.html)

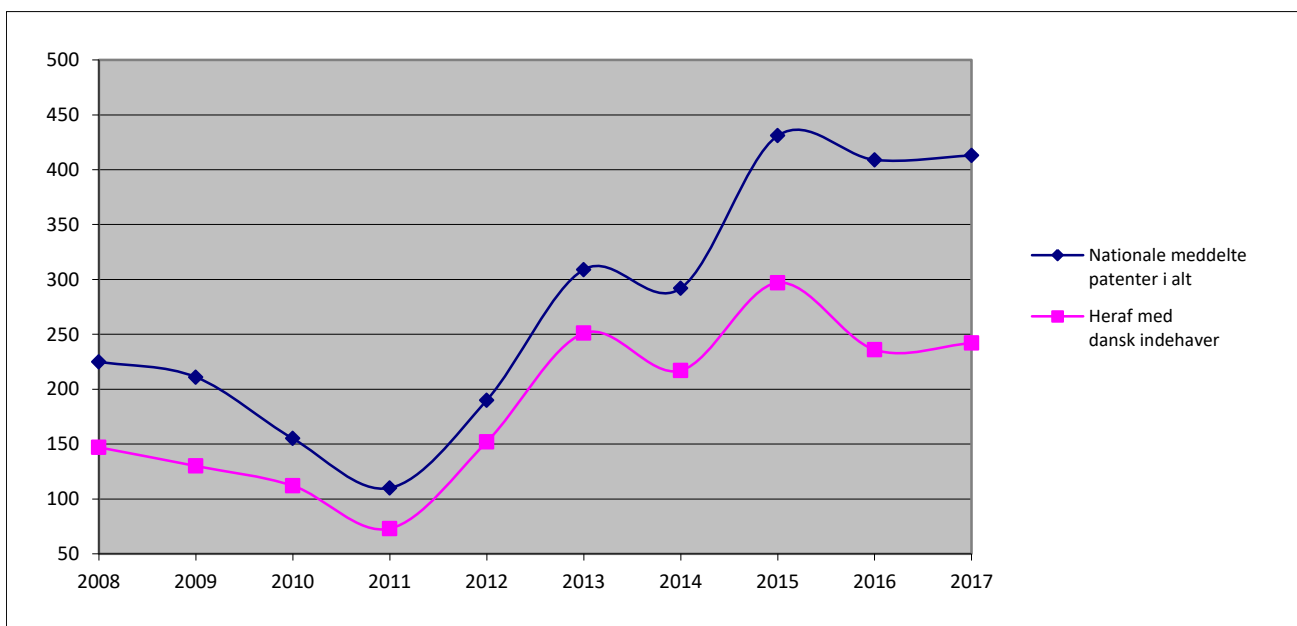
[http://www.wipo.int/export/sites/www/ipstats/en/statistics/patents/pdf/wipo\\_ipc\\_technology.pdf](http://www.wipo.int/export/sites/www/ipstats/en/statistics/patents/pdf/wipo_ipc_technology.pdf)



## PATENT- OG VAREMÆRKESTYRELSEN

### Nationale meddelte patenter

Meddel-elsesår	Nationale meddelte patenter i alt	Heraf med dansk indehaver	Procentandel med dansk indehaver
2008	225	147	65%
2009	211	130	62%
2010	155	112	72%
2011	110	73	66%
2012	190	152	80%
2013	309	251	81%
2014	292	217	74%
2015	431	297	69%
2016	409	236	58%
2017	413	242	59%



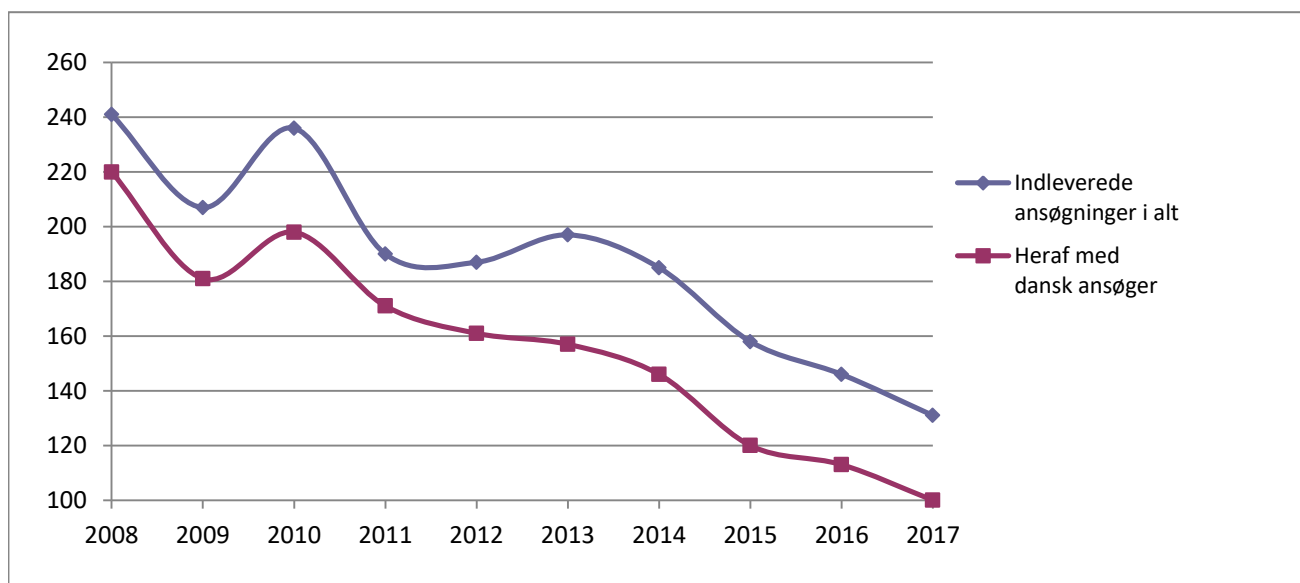
Grafen viser, hvor mange nationale danske patenter, der hvert år er meddelt - hhv. i alt og til danske ansøgere



## PATENT- OG VAREMÆRKESTYRELSEN

### Brugsmodelansøgninger

Indleveringsår	Indleverede ansøgninger i alt	Heraf med dansk ansøger	Procentandel med dansk ansøger
2008	241	220	91%
2009	207	181	87%
2010	236	198	84%
2011	190	171	90%
2012	187	161	86%
2013	197	157	80%
2014	185	146	79%
2015	158	120	76%
2016	146	113	77%
2017	131	100	76%



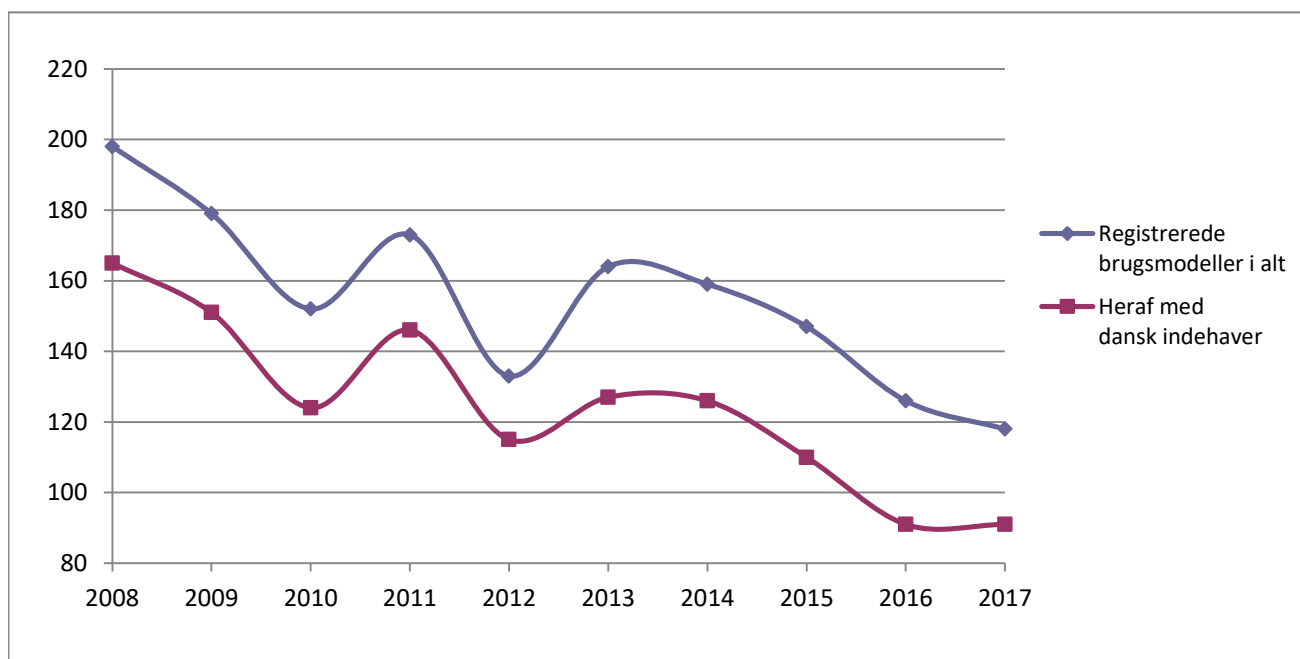
Grafen viser, hvor mange ansøgninger om brugsmodeller, der hvert år er indleveret til Patent- og Varemærkestyrelsen - hhv. i alt og fra danske ansøgere



## PATENT- OG VAREMÆRKESTYRELSEN

### Registrerede brugsmønstre

Registre- ringsår	Registrerede brugsmønstre i alt	Heraf med dansk indehaver	Procentandel med dansk indehaver
2008	198	165	83%
2009	179	151	84%
2010	152	124	82%
2011	173	146	84%
2012	133	115	86%
2013	164	127	77%
2014	159	126	79%
2015	147	110	75%
2016	126	91	72%
2017	118	91	77%



Grafen viser, hvor mange brugsmønstre, der hvert år er registreret hos Patent- og Varemærkestyrelsen - hhv. i alt og med dansk indehaver

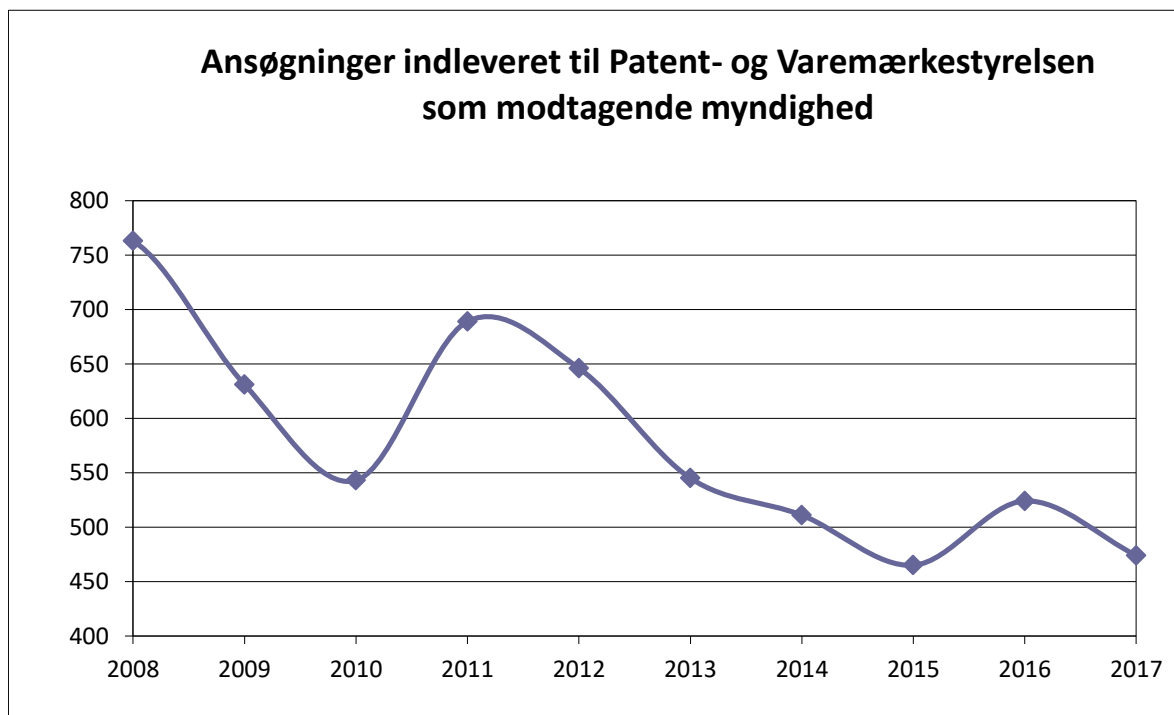


## PATENT- OG VAREMÆRKESTYRELSEN

### Internationale ansøgninger via PCT

Indleveringsår	Ansøgninger indleveret til Patent- og Varemærkestyrelsen som modtagende myndighed	Ansøgninger videreført i Danmark
2007	755	35
2008	763	48
2009	631	45
2010	543	48
2011	689	50
2012	646	60
2013	545	88
2014	511	79
2015	465	88
2016	524	106
2017	474	63

Tabellen viser hvor mange PCT-ansøgninger, der hvert år er indleveret til Patent- og Varemærkestyrelsen som modtagende myndighed. PCT-ansøgninger er såkaldte internationale patentansøgninger, hvor man kan søge om patent i en lang række lande samtidig.



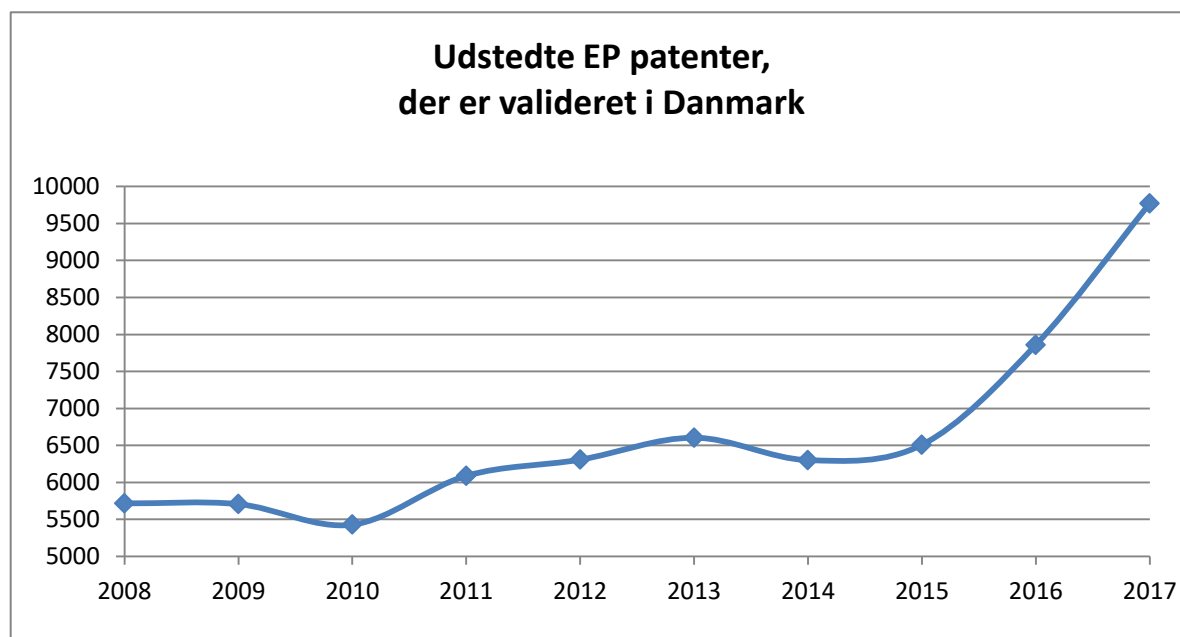
Senest opdateret: Juni 2018



## PATENT- OG VAREMÆRKESTYRELSEN

### Europæiske patenter via EPO (European Patent Office)

Udstedelsesår	Udstedte EP patenter, der er valideret i Danmark	Udstedte EP patenter i alt*
2008	5.716	59.800
2009	5.706	51.952
2010	5.428	58.117
2011	6.088	62.108
2012	6.307	65.655
2013	6.604	66.707
2014	6.301	64.613
2015	6.508	68.419
2016	7.859	95.940
2017	9.771	N/A



Grafen viser hvor mange europæiske patenter via EPO, der hvert år har fået gyldighed i Danmark. Ansøgerne kan være fra hele verden.

\* Tallene hentes hos EPO:

<http://www.epo.org/about-us/annual-reports-statistics.html>

Senest opdateret: 18. januar 2018

Senest opdateret: Juni 2018

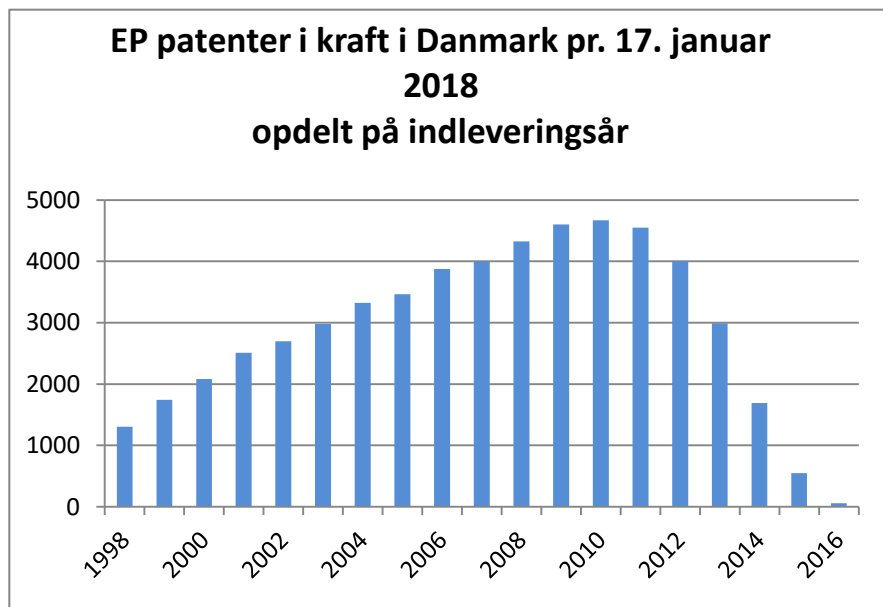




## PATENT- OG VAREMÆRKESTYRELSEN

EP patenter i kraft i Danmark pr. 17. januar 2018 fordelt efter indleveringsår

Indleveringsår	Antal
1998	1.304
1999	1.744
2000	2.083
2001	2.511
2002	2.696
2003	2.980
2004	3.323
2005	3.464
2006	3.878
2007	3.994
2008	4.327
2009	4.603
2010	4.667
2011	4.550
2012	4.002
2013	2.989
2014	1.688
2015	549
2016	55
I alt	55.407



Grafen viser antallet af europæiske patenter, som var gyldige d. 17. januar 2018.

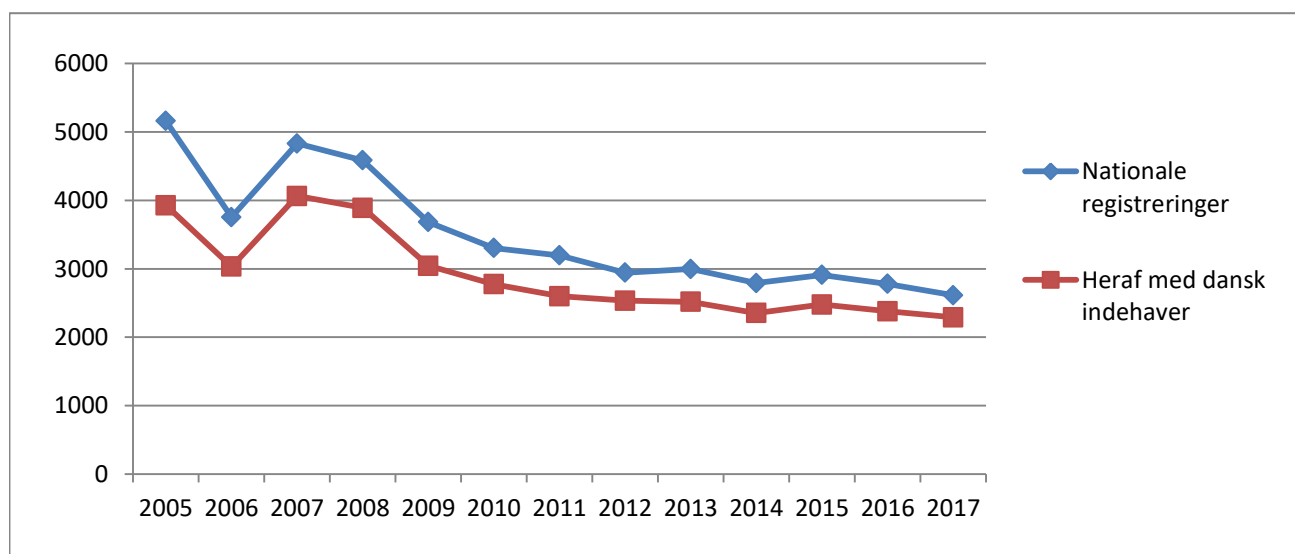
Grafen er opdelt efter det år, hvor ansøgningerne blev indleveret.



## PATENT- OG VAREMÆRKESTYRELSEN

### Nationale registrerede vare- og fællesmærker

	Nationale registreringer	Heraf med dansk indehaver	Procentandel med dansk indehaver
2005	5.161	3.928	76%
2006	3.755	3.032	81%
2007	4.831	4.064	84%
2008	4.584	3.891	85%
2009	3.682	3.043	83%
2010	3.304	2.775	84%
2011	3.196	2.598	81%
2012	2.944	2.534	86%
2013	2.996	2.518	84%
2014	2.791	2.354	84%
2015	2.909	2.478	85%
2016	2.780	2.379	86%
2017	2.613	2.291	88%



Grafen viser, hvor mange nationale danske varemærker, der hvert år er registreret - hhv. i alt og fra danske ansøgere.



## PATENT- OG VAREMÆRKESTYRELSEN

### Nationale vare- og fællesmærkeansøgninger opdelt efter Nice-klasser

Klasse	2007	2008	2009	2010	2011	2012	2013	2014	2015	2016	2017
1	122	123	98	76	97	107	122	92	87	93	87
2	40	51	37	47	45	41	43	33	28	44	30
3	202	208	191	137	180	150	163	154	127	145	149
4	54	44	45	86	52	48	43	35	28	47	48
5	375	392	385	252	365	341	306	356	313	309	356
6	167	199	120	143	113	117	80	65	81	96	78
7	175	180	109	104	140	143	113	84	79	103	85
8	89	71	61	62	58	56	44	56	54	34	39
9	908	846	547	466	542	563	639	600	537	576	576
10	160	151	131	88	107	128	135	107	84	133	187
11	275	220	161	203	161	177	126	127	141	161	137
12	130	128	106	90	99	97	93	79	56	91	95
13	7	3	5	11	6	8	10	6	4	5	4
14	157	150	126	110	121	98	109	90	85	93	81
15	13	17	11	7	5	10	7	5	3	8	1
16	627	609	378	402	408	335	420	342	295	314	282
17	35	59	53	46	57	43	33	41	28	26	41
18	276	211	174	131	187	142	158	170	148	138	152
19	150	175	125	126	126	106	88	78	80	90	71
20	242	249	163	207	209	142	133	140	154	168	152
21	201	153	134	143	144	134	123	118	130	129	140
22	34	36	19	24	17	25	26	26	29	24	34
23	17	19	5	14	17	14	11	3	9	12	7
24	175	197	103	126	140	108	112	112	97	100	99

25	580	552	410	339	405	357	386	359	301	316	315
26	36	71	18	26	12	21	30	15	16	16	15
27	41	36	24	42	36	30	26	29	26	25	29
28	287	254	211	191	183	196	219	185	156	201	157
29	319	348	222	262	310	271	284	300	283	283	232
30	367	393	271	284	381	315	329	326	323	353	272
31	155	220	153	161	171	186	164	160	125	123	117
32	223	258	171	160	179	177	164	204	135	221	198
33	165	145	118	109	114	110	116	136	102	127	134
34	43	27	26	39	37	39	39	31	25	23	25
35	1.526	1.421	972	959	1003	931	937	944	925	900	848
36	521	402	297	284	291	255	267	291	234	271	333
37	522	401	266	363	273	255	223	207	202	280	237
38	356	376	278	221	229	241	219	207	182	173	120
39	253	227	182	210	222	189	168	207	202	185	183
40	149	148	120	165	117	126	79	89	87	109	97
41	1.231	1.258	812	874	847	805	845	795	664	746	675
42	1.105	977	660	663	588	566	591	538	489	590	526
43	331	274	184	213	277	204	236	277	292	264	258
44	389	335	248	240	253	246	223	255	251	246	255
45	346	331	262	210	209	248	214	161	139	196	172
<b>Total</b>	<b>13.576</b>	<b>12.945</b>	<b>9.192</b>	<b>11.126</b>	<b>9.533</b>	<b>8.901</b>	<b>8.896</b>	<b>8.635</b>	<b>9.851</b>	<b>8.587</b>	<b>8129</b>

Tabellen viser, hvor mange ansøgninger om danske varemærker, der dækker en bestemt vare- eller tjenesteydelsesklasse.

Varemærkerne klassificeres ved hjælp af Nice-klassifikationen

(se klassifikationen: <http://www.wipo.int/classifications/nice/en/classifications.html>).

Der er korrigeret for annullerede ansøgninger.

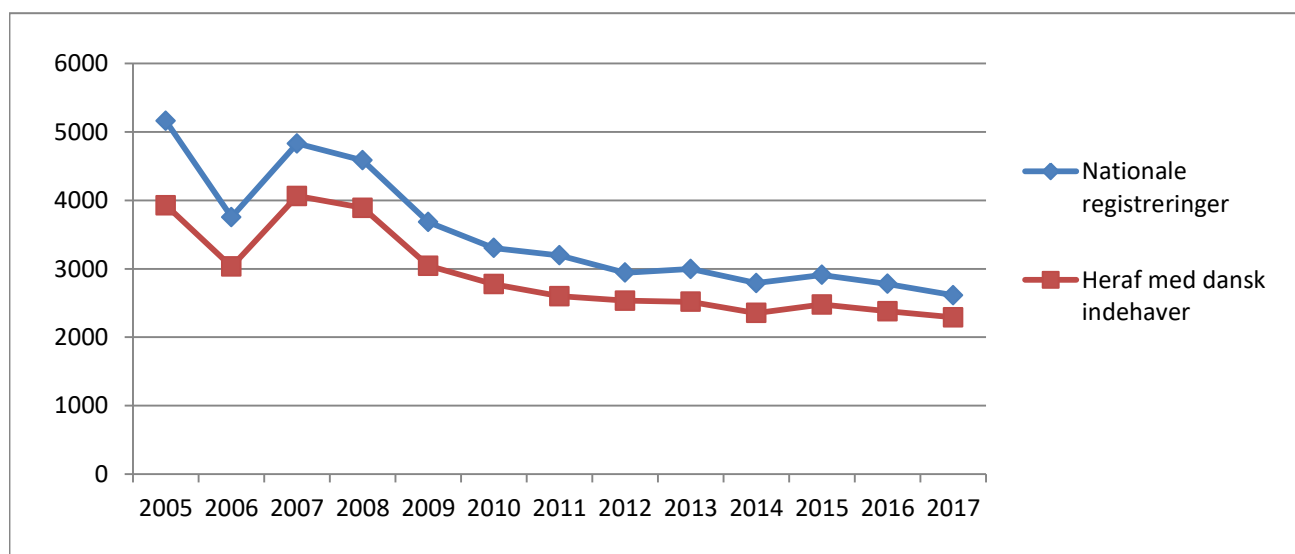
Senest opdateret: Juni 2018



## PATENT- OG VAREMÆRKESTYRELSEN

### Nationale registrerede vare- og fællesmærker

	Nationale registreringer	Heraf med dansk indehaver	Procentandel med dansk indehaver
2005	5.161	3.928	76%
2006	3.755	3.032	81%
2007	4.831	4.064	84%
2008	4.584	3.891	85%
2009	3.682	3.043	83%
2010	3.304	2.775	84%
2011	3.196	2.598	81%
2012	2.944	2.534	86%
2013	2.996	2.518	84%
2014	2.791	2.354	84%
2015	2.909	2.478	85%
2016	2.780	2.379	86%
2017	2.613	2.291	88%

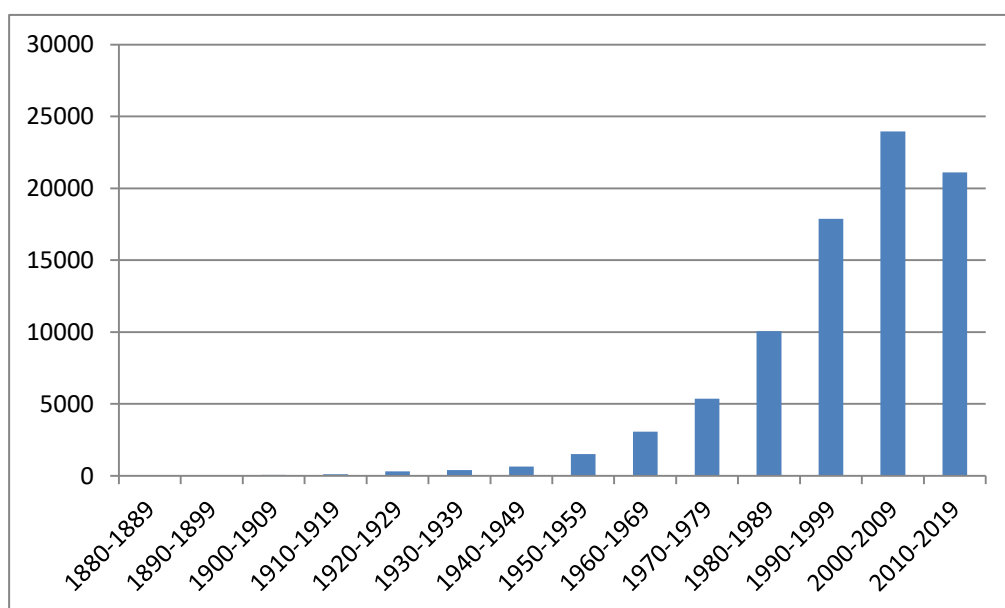


Grafen viser, hvor mange nationale danske varemærker, der hvert år er registreret - hhv. i alt og fra danske ansøgere.



## PATENT- OG VAREMÆRKESTYRELSEN

Indleveringsår	År
1880-1889	13
1890-1899	17
1900-1909	59
1910-1919	111
1920-1929	311
1930-1939	410
1940-1949	644
1950-1959	1503
1960-1969	3076
1970-1979	5360
1980-1989	10069
1990-1999	17878
2000-2009	23953
2010-2019	21100



Senest opdateret: Juni 2018



**PATENT- OG VAREMÆRKESTYRELSEN**

**Nationale vare- og fællesmærker - Indsigelser og administrative ophævelser**

	<b>Indleverede indsigelser</b>	<b>Indleverede begæringer om administrativ ophævelse</b>
<b>2005</b>	253	53
<b>2006</b>	247	47
<b>2007</b>	225	42
<b>2008</b>	246	56
<b>2009</b>	218	44
<b>2010</b>	145	47
<b>2011</b>	151	42
<b>2012</b>	145	12
<b>2013</b>	112	27
<b>2014</b>	123	33
<b>2015</b>	165	39
<b>2016</b>	106	32
<b>2017</b>	101	22

Tabellen viser, hvor mange indsigelser og begæringer om administrativ ophævelse, der hvert år er indleveret mod nationale danske varemærker. Hvis nogen ikke er enig i det registrerede varemærke, kan vedkommende gøre indsigelse mod det indtil 2 måneder fra det er offentliggjort som registreret i Danmark for at få det ændret eller udslettet i registeret. Efter udløbet af indsigelsesperioden kan et varemærke blive ophævet. Hvis nogen ikke er enig i det registrerede varemærke, kan vedkommende begære varemærket ophævet for at få det ændret eller udslettet i registeret.



**PATENT- OG VAREMÆRKESTYRELSEN**

**Internationale varemærker via Madrid Protokollen**

	<b>Ansøgninger indleveret til Patent- og Varemærkestyrelsen som modtagende myndighed</b>	<b>Modtagne designeringer af Danmark</b>	<b>Internationale registreringer via Madrid Arrangementet eller Protokollen i alt</b>
<b>2005</b>	546	4.716	33.169
<b>2006</b>	518	4.130	37.224
<b>2007</b>	592	3.572	38.471
<b>2008</b>	573	3.163	40.985
<b>2009</b>	417	2.354	35.925
<b>2010</b>	412	1.959	37.533
<b>2011</b>	360	1.961	40.711
<b>2012</b>	418	1.731	44.018
<b>2013</b>	402	1.848	46.829
<b>2014</b>	380	1.351	
<b>2015</b>	374	1.554	
<b>2016</b>	326	1.182	
<b>2017</b>	331	1.159	

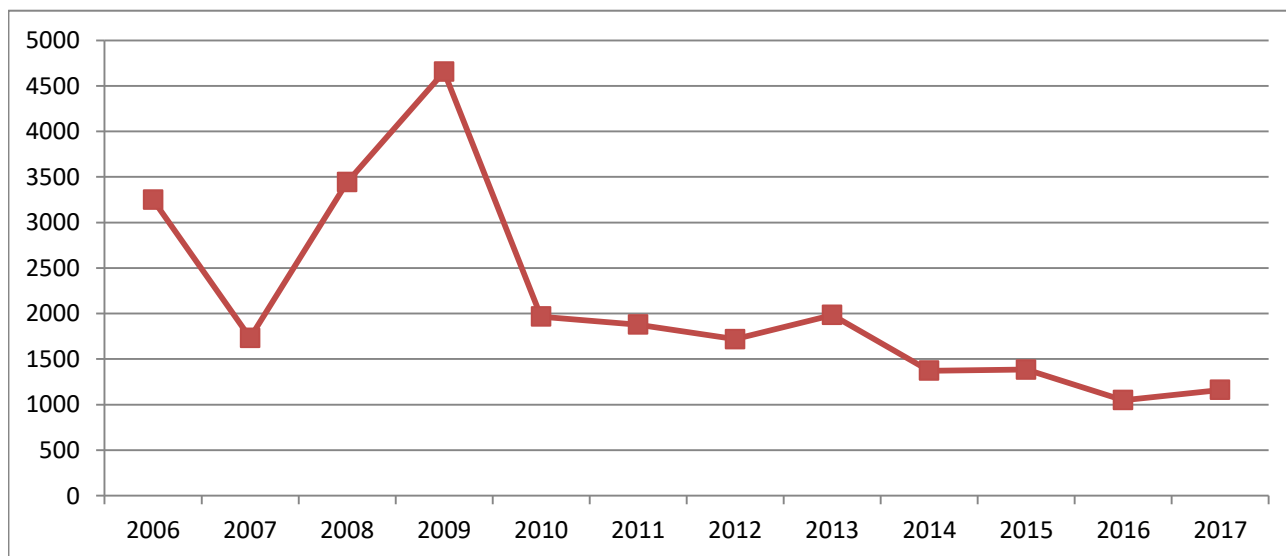
Tabellen viser i første kolonne hvor mange ansøgninger om varemærke gennem Madrid Protokollen, der hvert år er indleveret med Patent- og Varemærkestyrelsen i Danmark som den modtagende myndighed. Anden kolonne viser tilsvarende for hvert år, i hvor mange tilfælde, der er blevet ansøgt om et internationalt varemærke, og hvor Danmark er udpeget (designeret) som et land, hvor varemærket skal gælde. Den sidste kolonne viser hvor mange varemærker, der hvert år er registreret gennem Madrid Protokollen i alt.



**Madrid protokol registreringer tildelt gyldighed i Danmark**

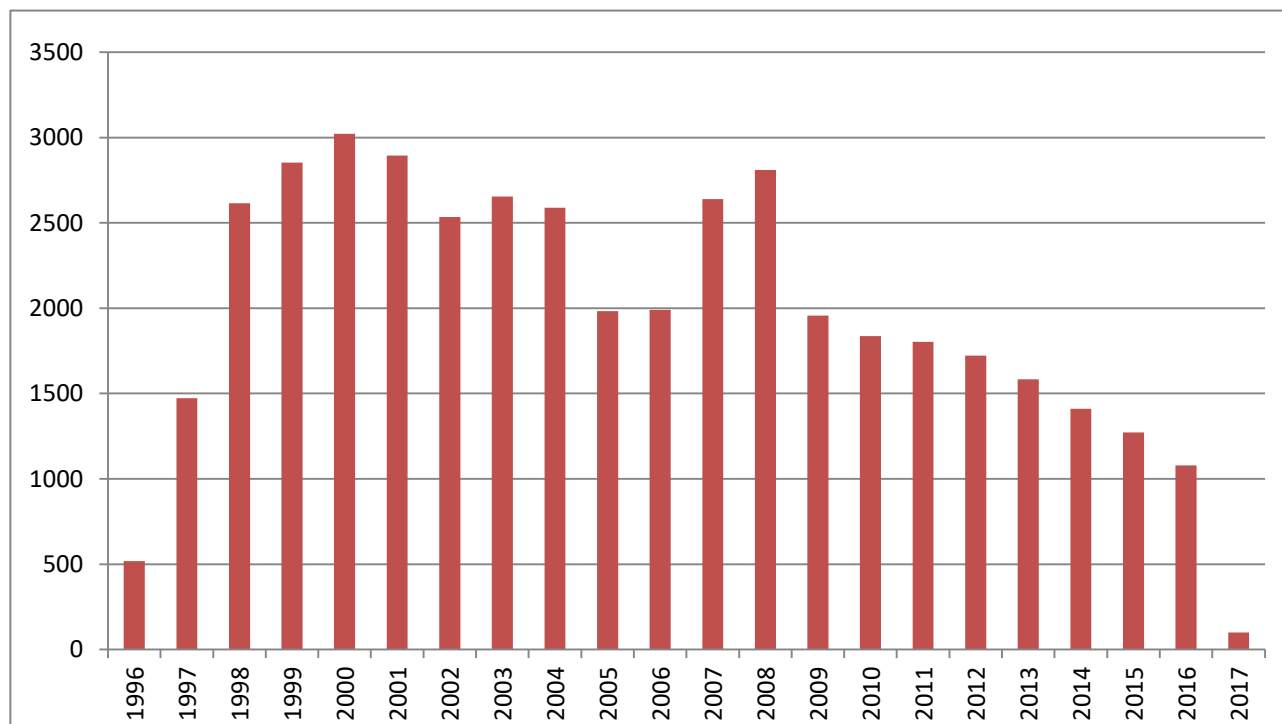
	<b>Madrid protokol registreringer tildelt gyldighed i DK</b>
2006	3.249
2007	1.733
2008	3.443
2009	4.655
2010	1.966
2011	1.878
2012	1.719
2013	1.984
2014	1.373
2015	1.385
2016	1.049
2017	1.162

Tabellen viser hvor mange registreringer der er tildelt gyldighed i Danmark igennem Madrid-protokollen. Madrid-protokollen giver mulighed for at få et varemærke registreret i flere lande igennem en ansøgning til indehavers nationale eller regionale kontor (landene skal være en del af Madrid-systemet).



**Internationale varemærker via Madrid Protokoller, der er i kraft i Danmark**

Designeringsår	Antal
1996	518
1997	1.472
1998	2.615
1999	2.852
2000	3.021
2001	2.894
2002	2.535
2003	2.655
2004	2.588
2005	1.983
2006	1.991
2007	2.639
2008	2.809
2009	1.957
2010	1.836
2011	1.803
2012	1.722
2013	1.583
2014	1.410
2015	1.273
2016	1.078
2017	101



\*2017 ikke fuld opgjort

Senest opdateret: Juni 2018



**PATENT- OG VAREMÆRKESTYRELSEN**

**Internationale varemærker - Indsigelser og administrative ophævelser**

	<b>Indleverede indsigelser</b>	<b>Indleverede begæringer om administrativ ophævelse</b>
<b>2005</b>	101	7
<b>2006</b>	43	8
<b>2007</b>	28	10
<b>2008</b>	38	13
<b>2009</b>	65	12
<b>2010</b>	30	5
<b>2011</b>	25	8
<b>2012</b>	24	9
<b>2013</b>	33	9
<b>2014</b>	31	1
<b>2015</b>	10	3
<b>2016</b>	20	4
<b>2017</b>	12	4

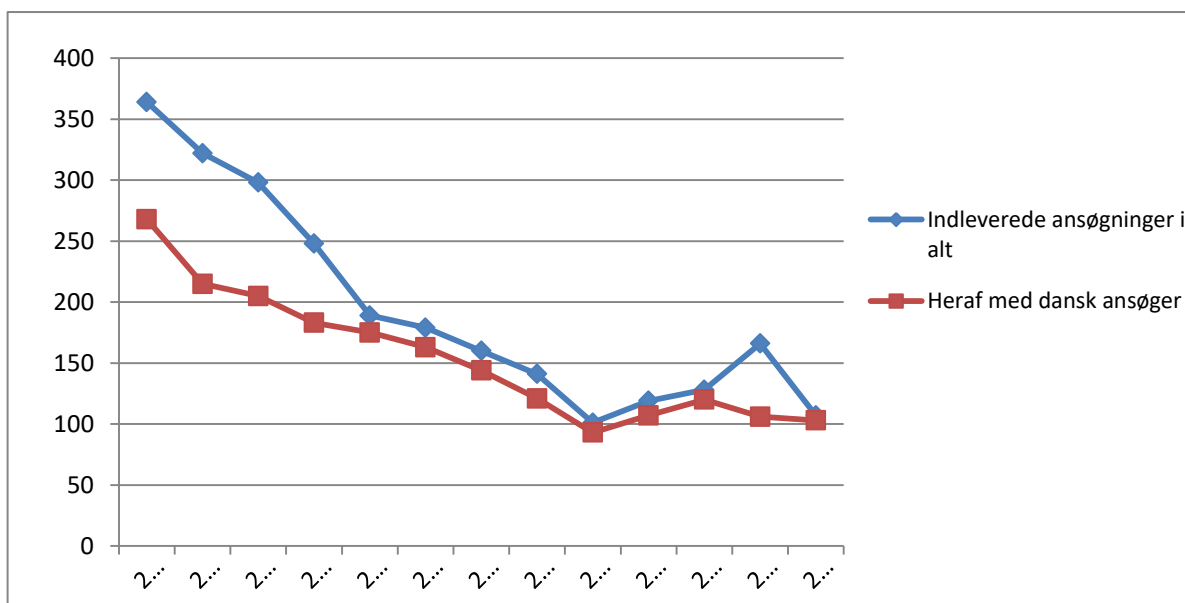
Tabellen viser, hvor mange indsigelser og begæringer om administrativ ophævelse, der hvert år er indleveret mod internationale varemærker i Patent- og Varemærkestyrelsen. Hvis nogen ikke er enig i det registrerede varemærke, kan vedkommende gøre indsigelse mod det indtil 2 måneder fra det er offentligtgjort som gyldigt i Danmark for at få det ændret eller ugyldiggjort. Efter udløbet af indsigelsesperioden kan et varemærke blive ophævet. Hvis nogen ikke er enig i det registrerede varemærke, kan vedkommende begære varemærket ophævet for at få det ændret eller ugyldiggjort



## PATENT- OG VAREMÆRKESTYRELSEN

### Nationale designansøgninger

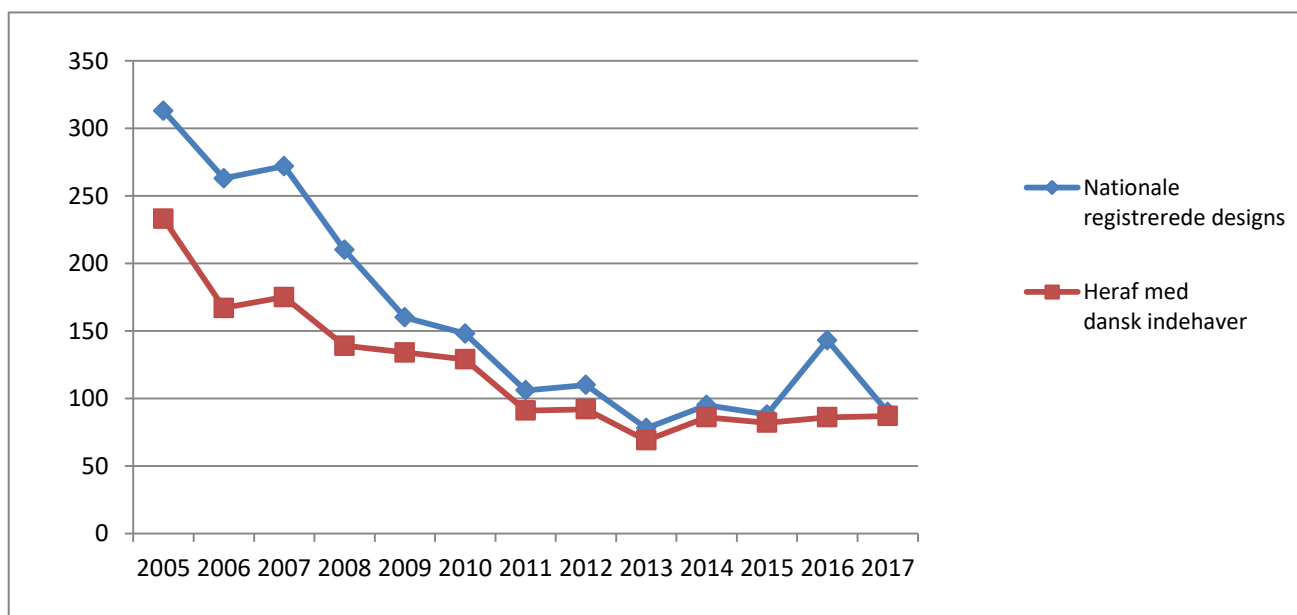
	Indleverede ansøgninger i alt	Heraf med dansk ansøger	Procent andel med dansk ansøger	Ansøgninger med flere designs	Designs i alt
2005	364	268	74%	113	692
2006	322	215	67%	108	545
2007	298	205	69%	97	594
2008	248	183	74%	74	389
2009	189	175	93%	55	307
2010	179	163	91%	33	276
2011	160	144	90%	35	228
2012	141	121	86%	32	195
2013	101	93	92%	25	153
2014	119	107	90%	23	181
2015	128	120	94%	18	172
2016	166	106	64%	19	207
2017	107	103	96%	8	143



Grafen viser, hvor mange ansøgninger om dansk designregistrering, der hvert år er indleveret til Patent- og Varemærkestyrelsen - hhv. i alt og fra danske ansøgere. Faldet i antallet af ansøgninger - især fra udenlandske ansøgere - skyldes i høj grad indførelsen af muligheden for at registrere design gennem internationale systemer frem for nationalt i de enkelte lande, hvor designet skal beskyttes.

### Nationale registrerede designs

	Nationale registrerede designs	Heraf med dansk indehaver	Procentandel med dansk indehaver
2005	313	233	74%
2006	263	167	63%
2007	272	175	64%
2008	210	139	66%
2009	160	134	84%
2010	148	129	87%
2011	106	91	86%
2012	110	92	84%
2013	78	69	89%
2014	95	86	91%
2015	88	82	93%
2016	143	86	60%
2017	90	87	97%



Grafen viser, hvor mange danske designs, der hvert år er registreret - hhv. i alt og af danske ansøgere. Faldet i antallet af registreringer - især fra udenlandske ansøgere - skyldes i høj grad indførelsen af muligheden for at registrere design gennem internationale systemer frem for nationalt i de enkelte lande, hvor designet skal beskyttes.



## PATENT- OG VAREMÆRKESTYRELSEN

### Registrerede design opdelt efter Locarno-klasse

Klasse	2008	2009	2010	2011	2012	2013	2014	2015	2016	2017
1	0	0	0	0	1	0	0	0	0	0
2	5	7	4	3	4	1	6	0	3	3
3	6	6	3	5	0	4	1	4	2	5
4	2	0	0	0	0	1	0	0	0	0
5	0	0	1	2	0	0	2	0	1	1
6	21	25	19	14	18	21	10	17	23	13
7	47	14	13	10	10	4	7	7	8	8
8	4	8	7	9	9	11	9	11	5	2
9	14	8	7	8	6	5	8	13	7	7
10	5	4	5	1	4	3	2	5	2	1
11	8	11	14	15	9	4	12	10	11	8
12	12	13	6	11	20	11	11	2	56	4
13	20	9	23	0	6	3	9	1	4	2
14	13	5	7	6	8	4	7	4	2	4
15	4	2	1	0	2	1	4	0	0	1
16	2	1	1	1	1	0	0	0	0	1
17	0	1	0	0	0	0	0	0	0	1
18	0	0	1	1	0	0	0	0	0	0
19	3	6	0	5	5	0	5	3	2	3
20	3	3	2	1	1	2	0	2	3	0
21	7	9	9	5	9	7	5	4	11	1
22	0	0	1	0	1	0	1	1		1
23	1	7	4	6	5	1	7	7	3	1
24	4	1	1	0	5	1	0	1	0	5

25	11	12	10	6	16	12	4	6	3	6
26	12	12	7	7	10	6	7	12	10	7
27	0	1	0	1	1	0	0	1	0	0
28	0	5	1	0	2	0	0	1	0	1
29	0	0	1	0	0	0	0	0	0	0
30	2	0	1	0	3	0	1	0	2	0
31	0	0	0	1	0	0	1	0	0	0
32			5	5	13	5	13	4	6	4
99	4	5	0	0	0	0	0	0	0	0
<b>Registrerede designs i alt</b>	210	175	154	123	169	107	132	116	164	90

Grafen viser inden for hvilke klasser, de registrerede designs hvert år gælder for. Registreringerne er fordelt på baggrund af 1. klasse i registreringerne.

Se klassificeringen:

WIPO: <http://www.wipo.int/classifications/locarno/en/>

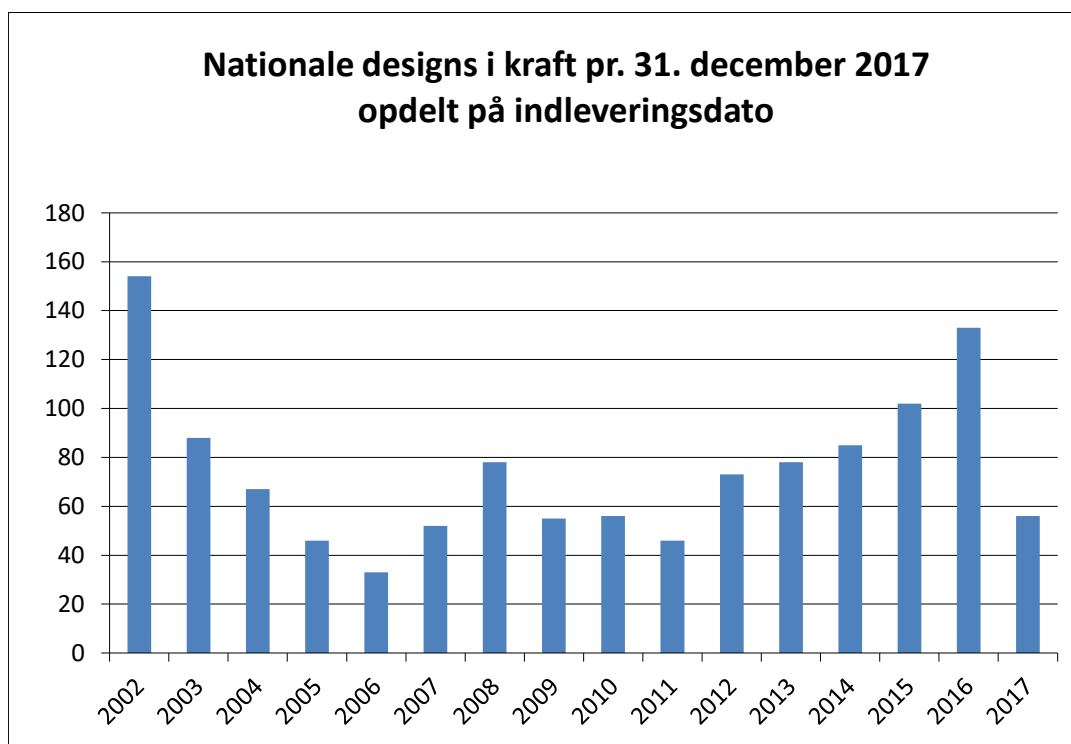
Senest opdateret: Juni 2018



## PATENT- OG VAREMÆRKESTYRELSEN

### Nationale designs i kraft pr. 31. december 2017 opdelt på indleveringsår

Indleveringsår	Antal
2002	154
2003	88
2004	67
2005	46
2006	33
2007	52
2008	78
2009	55
2010	56
2011	46
2012	73
2013	78
2014	85
2015	102
2016	133
2017	56



Grafen viser antallet af danske designs, som var gyldige ved udgangen sidste år. Grafen er opdelt efter det år, hvor ansøgningerne blev indleveret.